

บทนำ

ความเป็นมาและความสำคัญ

คู่มือศูนย์บ่มเพาะวิสาหกิจเพื่อการศึกษา

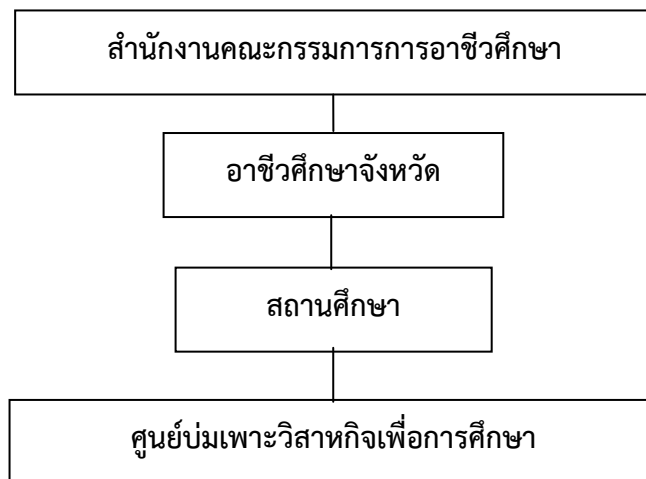
ศูนย์บ่มเพาะวิสาหกิจเพื่อการศึกษา หมายถึง หน่วยงานที่สำนักงานคณะกรรมการการอาชีวศึกษา จัดตั้งขึ้นในทุก ๆ สถานศึกษาในสังกัด โดยมีวัตถุประสงค์เพื่อส่งเสริม สนับสนุน และพัฒนาขีดความสามารถ ของนักเรียนนักศึกษาและประชาชนทั่วไปที่สนใจให้สามารถนำความรู้ ทักษะวิชาชีพ เพื่อสร้างเสริม ประสบการณ์เชิงพาณิชย์ ให้มีความพร้อมที่จะเริ่มประกอบธุรกิจของตนเอง หรือพัฒนาต่อยอดธุรกิจเดิม ได้ อย่างมั่นคงและยั่งยืน

กลุ่มเป้าหมาย

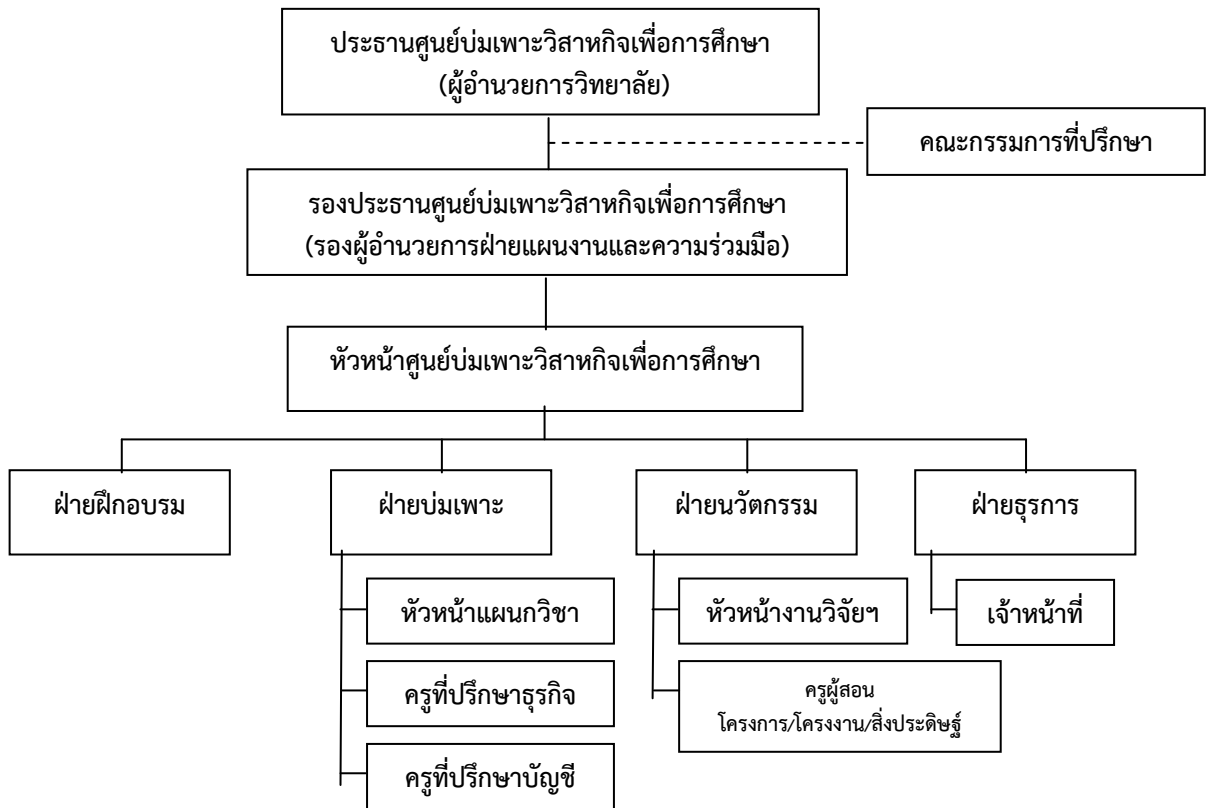
๑. กลุ่มเป้าหมายภายในสถานศึกษา ได้แก่ นักเรียน นักศึกษา ที่ศึกษาอยู่ในสถานศึกษา
๒. กลุ่มเป้าหมายภายนอกสถานศึกษา ได้แก่ กลุ่มวิสาหกิจชุมชน กลุ่มแม่บ้าน กลุ่มพัฒนาสตรี กลุ่ม OTOP ศิษย์เก่า ผู้ว่างงาน และประชาชนทั่วไปที่สนใจ

โครงสร้างการบริหารงานและหน้าที่ความรับผิดชอบ

โครงสร้างการบริหารศูนย์บ่มเพาะผู้ประกอบการอาชีวศึกษา



โครงสร้างการบริหารศูนย์บ่มเพาะวิสาหกิจเพื่อการศึกษา



หน้าที่ความรับผิดชอบ มีดังนี้

1. ประธานศูนย์บ่มเพาะวิสาหกิจเพื่อการศึกษา และรองประธานศูนย์บ่มเพาะวิสาหกิจเพื่อการศึกษา มีหน้าที่ ส่งเสริม สนับสนุน ให้คำปรึกษา ร่วมกับคณะกรรมการดำเนินงานกำหนด วิสัยทัศน์ พันธกิจ กลยุทธ์ และกำกับดูแล ติดตาม ประเมินผลการบ่มเพาะให้บรรลุผลสำเร็จตามวัตถุประสงค์และเป้าหมายที่กำหนด
2. คณะกรรมการที่ปรึกษา ประกอบด้วย ตัวแทนของหน่วยงานต่อไปนี้ ได้แก่ หอการค้าจังหวัด ธนาคาร ออมสิน อุตสาหกรรมจังหวัด พัฒนาชุมชน พาณิชย์จังหวัด ธนาคารพัฒนาวิสาหกิจขนาดกลางและขนาดย่อม
3. หัวหน้าศูนย์บ่มเพาะวิสาหกิจเพื่อการศึกษา
 - 3.1 ทำหน้าที่จัดการศูนย์บ่มเพาะ ประสานงานสร้างความร่วมมือกับฝ่ายต่าง ๆ ดำเนินการบ่มเพาะผู้เข้ารับการบ่มเพาะให้เป็นไปตามที่คณะกรรมการบริหารศูนย์ฯ กำหนด
 - 3.2 ส่งเสริมวิสาหกิจชุมชน/เครือข่ายวิสาหกิจชุมชน ตามความต้องการ (Needs) ของแต่ละกลุ่ม
 - 3.3 ประสานงานในการจัดหาที่ปรึกษาธุรกิจ ที่ปรึกษาบัญชี ให้แก่ผู้เข้ารับการบ่มเพาะ
 - 3.4 ดูแลและรับผิดชอบอาคารสถานที่ วัสดุ ครุภัณฑ์ เครื่องมือและอุปกรณ์ในศูนย์ บ่มเพาะ

- 3.5 ประสานงานกับสถาบันการเงินและหน่วยงานอื่น ๆ เพื่อหาแหล่งเงินทุนสนับสนุนผู้เข้ารับการบ่มเพาะ
 - 3.6 ดำเนินการดูแลการเบิกจ่ายงบประมาณ และเงินรายได้ต่าง ๆ ให้เป็นไปตามระเบียบทางราชการ และที่คณะกรรมการบริหารศูนย์บ่มเพาะกำหนด
 - 3.7 ส่งเสริม และสนับสนุนผู้เข้ารับการบ่มเพาะเพื่อเข้าสู่ประชาคมเศรษฐกิจอาเซียน
 - 3.8 สรุปผลและรายงานผลการดำเนินงาน
 - 3.9 งานอื่น ๆ ตามที่สถานศึกษามอบหมาย
4. ฝ่ายฝึกอบรม
 - 4.1 ประสานงานในการจัดการฝึกอบรม จัดหาวิทยากร กำหนดหลักสูตร สร้างเครือข่ายธุรกิจ และกำหนดกิจกรรมที่เสริมสร้างความเข้มแข็งให้กับผู้เข้ารับการบ่มเพาะ
 - 4.2 ประสานกับแผนกวิชาและผู้เกี่ยวข้องเพื่อให้การจัดประชุมอบรมบรรลุผลตาม วัตถุประสงค์
 - 4.3 สรุปผลและรายงานผลการดำเนินงาน
 - 4.4 ปฏิบัติงานอื่น ๆ ตามที่สถานศึกษามอบหมาย
5. ฝ่ายบ่มเพาะ
 - 5.1 สรรหา พิจารณาคัดเลือก นักเรียนนักศึกษาที่มีศักยภาพเข้ารับการบ่มเพาะ
 - 5.2 ทำหน้าที่เป็น “พี่เลี้ยง” ให้การดูแลและให้คำแนะนำแก่ผู้เข้ารับการบ่มเพาะ
 - 5.3 ประสานงานกับแผนกวิชาและงานต่าง ๆ ในสถานศึกษาเพื่อจัดกิจกรรมการบ่มเพาะ
 - 5.4 สรุปผลและรายงานผลการดำเนินงาน
 - 5.5 ปฏิบัติงานอื่น ๆ ตามที่สถานศึกษามอบหมาย
6. ฝ่ายนวัตกรรม
 - 6.1 ส่งเสริม สนับสนุนให้ผู้เข้ารับการบ่มเพาะ แสวงหา และพัฒนานวัตกรรมสิ่งประดิษฐ์เพื่อนำไปใช้ในเชิงพาณิชย์ และจดสิทธิบัตร
 - 6.2 สรุปผลและรายงานผลการดำเนินงาน
 - 6.3 ปฏิบัติงานอื่น ๆ ตามที่สถานศึกษามอบหมาย
7. ฝ่ายธุรการ
 - 7.1 จัดการระบบงานทางด้านสารบรรณ และเอกสารภายในหน่วยงาน
 - 7.2 จัดทำเอกสารเกี่ยวกับการเงิน การบัญชี การเบิกจ่ายงบประมาณ
 - 7.3 รวบรวมระเบียบข้อบังคับของสำนักงานคณะกรรมการการอาชีวศึกษา สถานศึกษาและหน่วยงานต่าง ๆ ที่เกี่ยวข้องกับการดำเนินงาน
 - 7.4 ให้บริการด้านเอกสาร แบบพิมพ์ เครื่องมือ วัสดุและอุปกรณ์ ที่ศูนย์บ่มเพาะ ให้บริการกับผู้เข้ารับการบ่มเพาะ
 - 7.5 สรุปผลและรายงานผลการดำเนินงาน
 - 7.6 ปฏิบัติงานอื่น ๆ ตามที่ได้รับมอบหมาย

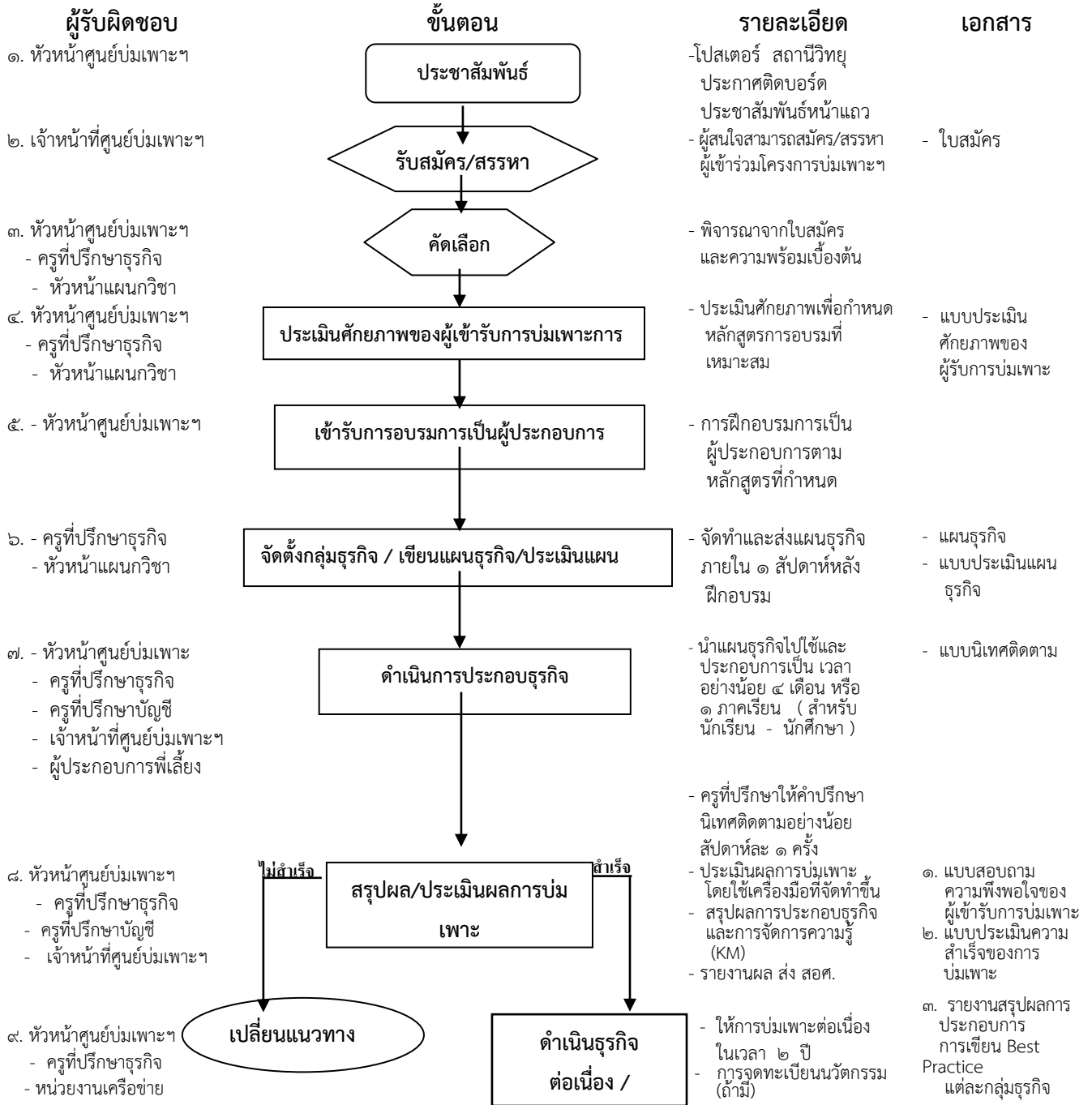
8. ครูที่ปรึกษาธุรกิจ มีหน้าที่ดังนี้
 - 8.1 ให้คำปรึกษาในการจัดตั้งกลุ่มธุรกิจ การเขียนแผนธุรกิจ การจดทะเบียนธุรกิจ การปฏิบัติงาน ให้ถูกต้องตามระเบียบของสถานศึกษา และกฎหมายที่เกี่ยวข้อง
 - 8.2 นิเทศติดตามการปฏิบัติงาน ให้คำแนะนำและช่วยแก้ไขปัญหาการดำเนินงานของผู้เข้ารับการบ่มเพาะในด้านการจัดการธุรกิจ การจัดทำบัญชี การตลาด การเงิน และอื่น ๆ
 - 8.3 ประสานงานจัดหาที่ปรึกษาเฉพาะเรื่อง สำหรับให้คำปรึกษาปัญหาเชิงลึกเฉพาะราย
 - 8.4 ให้คำปรึกษาแนะนำการจัดทำเอกสารรายงาน สรุปผลการประกอบการ การเขียน Best Practice และเอกสารเพื่อการรายงานผลต่อสถานศึกษา
 - 8.5 จัดทำแผนการนิเทศและรายงานผลการนิเทศตลอดภาคเรียนหรือตามเวลาที่กำหนดและเมื่อสิ้นสุดการบ่มเพาะเสนอสถานศึกษาเพื่อทราบ
 - 8.6 สรุปผลและรายงานผลการดำเนินงาน
 - 8.7 ปฏิบัติงานอื่น ๆ ตามที่ได้รับมอบหมาย

9. ครูที่ปรึกษาด้านบัญชี มีหน้าที่ดังนี้
 - 9.1 ดูแลให้คำปรึกษาในการจัดทำบัญชีของผู้เข้ารับการบ่มเพาะ
 - 9.2 จัดทำงบดุล งบกำไรขาดทุนและรายงานทางการเงินอื่น ๆ ที่เกี่ยวข้องร่วมกับผู้เข้ารับการบ่มเพาะ
 - 9.3 ให้คำปรึกษาในการจัดสรรกำไรสุทธิของผู้ประกอบการ
 - 9.4 สรุปผลและรายงานผลการดำเนินงาน
 - 9.5 ปฏิบัติงานอื่น ๆ ตามที่ได้รับมอบหมาย

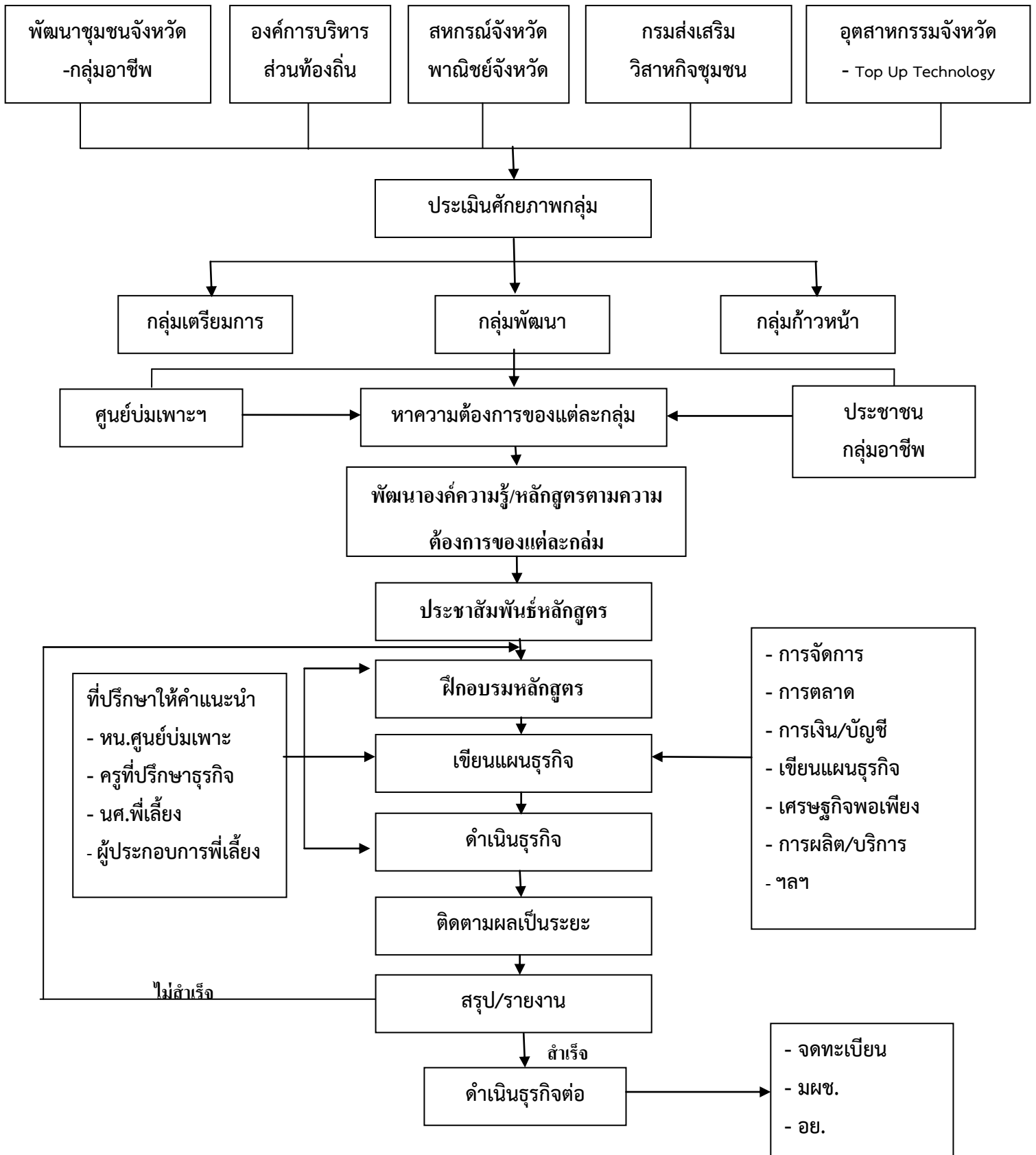
หลักสูตรการฝึกอบรมผู้เข้ารับการบ่มเพาะของศูนย์บ่มเพาะวิสาหกิจเพื่อการศึกษา ประกอบด้วยหัวข้อดังต่อไปนี้

วิชา	วัตถุประสงค์	เนื้อหา
๑. การเตรียมความพร้อมสำหรับการเป็นผู้ประกอบการใหม่	เพื่อเพิ่มพูนความรู้ในด้านกฎระเบียบในการดำเนินธุรกิจ การขออนุญาต ตลอดจนบทบาทและการส่งเสริมของภาครัฐ เอกชน การแสวงหานวัตกรรมเพื่อนำไปสู่เชิงพาณิชย์	<ul style="list-style-type: none"> - ความเป็นผู้ประกอบการ - กฎระเบียบในการดำเนินธุรกิจ - การจดทะเบียนพาณิชย์ - ภาษีธุรกิจสำหรับ SMEs - แหล่งนวัตกรรมและการต่อยอดเชิงพาณิชย์
๒. การเขียนแผนธุรกิจ	<ul style="list-style-type: none"> ๑. เพื่อเป็นคู่มือในการลงทุน ๒. เพื่อใช้เป็นเอกสารประกอบการกู้เงิน ๓. เพื่อใช้ตรวจสอบผลการลงทุนของธุรกิจ 	<ul style="list-style-type: none"> - ความหมายและความสำคัญของแผนธุรกิจ - วัตถุประสงค์ - องค์ประกอบของแผนธุรกิจ - บทสรุปของผู้บริหาร - บทนำและการบริหารโครงการ - การวิเคราะห์สถานการณ์และปัจจัยแวดล้อม - แผนการตลาด - แผนการผลิต - แผนการเงิน - แผนการบริหารจัดการ - แผนสำรองฉุกเฉิน
๓. การศึกษาดูงาน	เพื่อเพิ่มพูนทักษะให้เป็นผู้ประกอบการ ได้เห็นการทำงานของผู้ประกอบการที่ประสบความสำเร็จในแต่ละสาขาอาชีพ	<ul style="list-style-type: none"> - ศึกษาดูงานธุรกิจที่เกี่ยวข้องเกี่ยวกับการเริ่มต้นธุรกิจ การบริหารจัดการ การผลิต การตลาด การบริหารเงินทุน

กระบวนการบ่มเพาะผู้ประกอบการสำหรับกลุ่มเป้าหมายในสถานศึกษา มีขั้นตอนดังต่อไปนี้



กระบวนการบ่มเพาะผู้ประกอบการสำหรับกลุ่มเป้าหมายนอกสถานศึกษา มีขั้นตอนดังต่อไปนี้



นियามศัพท์

คุณสมบัติของสถานศึกษา

การดำเนินการคัดเลือกสถานศึกษาที่ดำเนินโครงการ ศูนย์ป่มเพาะผู้ประกอบการอาชีวศึกษาแบบครบวงจร

ลำดับการพิจารณา มีดังนี้

๑. สถานศึกษายื่นแบบเสนอขอรับการประเมินสถานศึกษาที่ดำเนินโครงการศูนย์ป่มเพาะผู้ประกอบการอาชีวศึกษาแบบครบวงจร(แบบ E๑)
๒. คณะกรรมการประเมินระดับจังหวัดกำหนดวันเข้าประเมิน และแจ้งสถานศึกษาเพื่อรอรับการประเมิน
๓. คณะกรรมการประเมินระดับจังหวัด เข้าประเมินสถานศึกษาตามแนวทางคู่มือการประเมินฯ (ภาคผนวก ก) และรายงานผลการประเมินมายังสำนักงานคณะกรรมการการอาชีวศึกษา
๔. สถานศึกษาที่มีผลการประเมินระดับ ๓ ดาว ในระดับอาชีวศึกษาจังหวัดจะได้เข้ารับการประเมินในระดับภาค
๕. คณะกรรมการประเมินระดับภาคแจ้งกำหนดการเข้าประเมินสถานศึกษา และเข้าประเมินสถานศึกษาตามแนวทางการประเมิน (ภาคผนวก ข)
๖. สถานศึกษาที่มีผลการประเมินระดับ ๔ ดาว ในระดับภาคจะได้เข้ารับการประเมินในระดับชาติ
๗. คณะกรรมการประเมินระดับชาติแจ้งกำหนดการประเมินไปยังสถานศึกษา และเข้าประเมินสถานศึกษาตามแนวทางการประเมิน (ภาคผนวก ค)
๘. คณะกรรมการประเมินระดับชาติส่งผลการประเมินมายังสำนักงานคณะกรรมการการอาชีวศึกษา
๙. สำนักงานคณะกรรมการการอาชีวศึกษา รับรองผลการประเมินและแจ้งผลการประเมินไปยังสถานศึกษา

วิธีการประเมินผล

๑. คณะกรรมการประเมินสถานศึกษาที่ดำเนินโครงการศูนย์ป่มเพาะผู้ประกอบการอาชีวศึกษาแบบครบวงจร

๑.๑ คณะกรรมการอาชีวศึกษาระดับจังหวัด ๑ ชุด ประกอบด้วยตัวแทน ที่ได้รับการคัดเลือกภายในอาชีวศึกษาจังหวัด จำนวน ๕ คน แต่งตั้งโดยประธานกรรมการอาชีวศึกษาจังหวัด

๑.๒ คณะกรรมการอาชีวศึกษาระดับภาค ๑ ชุด ประกอบด้วย ตัวแทนที่ได้รับการคัดเลือกจากประธานกรรมการอาชีวศึกษาภาค จำนวน ๕-๗ คนต่อกลุ่มแต่ละภาค ประกอบด้วย คณะกรรมการประเมิน ๒-๓ กลุ่ม ตามความเหมาะสม แต่งตั้งโดยสำนักงานคณะกรรมการการอาชีวศึกษา

๑.๓ คณะกรรมการระดับชาติ ๑ ชุด ประกอบด้วยผู้ทรงคุณวุฒิจำนวน ๗ ท่าน

๒. ระดับชั้นการประเมิน

๒.๑ ระดับจังหวัดพิจารณาจากเกณฑ์การประเมิน ดังนี้

ระดับ ๓ ดาวคะแนน ๗๐ - ๑๐๐

ระดับ ๒ ดาวคะแนน ๖๐ - ๖๙

ระดับ ๑ ดาวคะแนน ๑ - ๕๙

๒.๒ ระดับภาคพิจารณาจากเกณฑ์การประเมิน ดังนี้

ระดับ ๔ ดาวคะแนน ๘๐ - ๑๐๐

ระดับ ๓ ดาวคะแนน ๗๐ - ๗๙

ระดับ ๒ ดาวคะแนน ๖๐ - ๖๙

ระดับ ๑ ดาวคะแนน ๑ - ๕๙

๒.๓ ระดับชาติพิจารณาจากเกณฑ์การประเมิน ดังนี้

ระดับ ๕ ดาวคะแนน ๙๐ - ๑๐๐

ระดับ ๔ ดาวคะแนน ๘๐ - ๘๙

ระดับ ๓ ดาวคะแนน ๗๐ - ๗๙

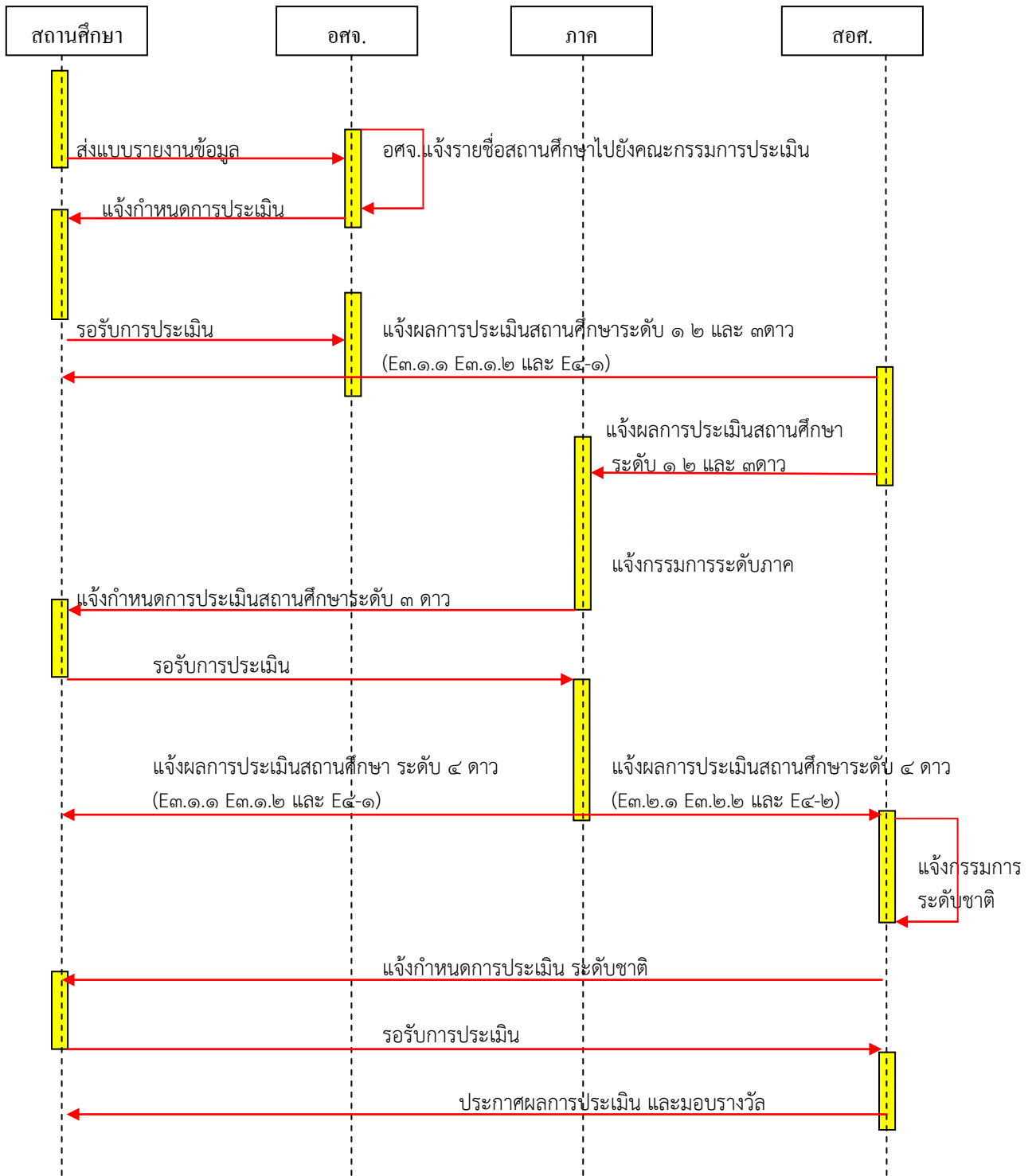
ระดับ ๒ ดาวคะแนน ๖๐ - ๖๙

ระดับ ๑ ดาวคะแนน ๑ - ๕๙

๓. รางวัลพิเศษ

สถานศึกษาที่เสนอขอรับการประเมินมีผลการประเมินในระดับ ๕ ดาว จะได้รับรางวัลประเภท
สถานศึกษาที่ดำเนินโครงการบ่มเพาะผู้ประกอบการอาชีวศึกษาแบบครบวงจรยอดเยี่ยมจะได้รับรางวัลพิเศษ
คือ รางวัลท็อปสตาร์(Top star)

ขั้นตอนการประเมินสถานศึกษาที่ดำเนินโครงการศูนย์บ่มเพาะผู้ประกอบการอาชีวศึกษาแบบครบวงจร



หลักเกณฑ์การประเมินสถานศึกษาที่ดำเนินโครงการศูนย์บ่มเพาะการอาชีวศึกษาแบบครบวงจร

สำนักงานคณะกรรมการการอาชีวศึกษาได้กำหนดเกณฑ์การประเมินสถานศึกษาที่ดำเนินโครงการศูนย์บ่มเพาะการอาชีวศึกษาแบบครบวงจร พุทธศักราช ๒๕๕๖ ดังมีรายละเอียดดังนี้

ตอนที่และตัวบ่งชี้

ตอนที่ ๑ การประเมินศักยภาพศูนย์บ่มเพาะผู้ประกอบการอาชีวศึกษาแบบครบวงจร

- ตัวบ่งชี้ที่ ๑ สำนักงานศูนย์บ่มเพาะผู้ประกอบการอาชีวศึกษา
- ตัวบ่งชี้ที่ ๒ การวางแผนการดำเนินการสร้างความตระหนักในการพัฒนาศักยภาพของผู้เรียนในสถานศึกษาอาชีวศึกษา
- ตัวบ่งชี้ที่ ๓ การพัฒนาศักยภาพครู
- ตัวบ่งชี้ที่ ๔ การอบรมความรู้เบื้องต้นในการเป็นผู้ประกอบการ
- ตัวบ่งชี้ที่ ๕ การติดตาม ให้คำแนะนำ ให้คำปรึกษา หรือพัฒนาต่อยอดทักษะ
- ตัวบ่งชี้ที่ ๖ การประเมินคุณภาพ/ความเป็นไปได้ของแผนธุรกิจ
- ตัวบ่งชี้ที่ ๗ การรายงานผลการดำเนินงานของศูนย์บ่มเพาะผู้ประกอบการอาชีวศึกษา

ตอนที่ ๒ การประเมินผลการส่งเสริมการทำธุรกิจในสถานศึกษา

- ตัวบ่งชี้ที่ ๑ มีการวางแผนการส่งเสริมการทำธุรกิจในสถานศึกษา
- ตัวบ่งชี้ที่ ๒ แผนธุรกิจที่จัดทำเน้นการรักษาธุรกิจเดิมหรือต่อยอดธุรกิจเดิมหรือเพิ่มธุรกิจใหม่
- ตัวบ่งชี้ที่ ๓ การดำเนินการจัดตั้งและดำเนินธุรกิจในสถานศึกษาอย่างน้อย ๑ ธุรกิจ
- ตัวบ่งชี้ที่ ๔ การใช้ธุรกิจในสถานศึกษาเป็นแหล่งเรียนรู้และพัฒนาทักษะในการเป็นผู้ประกอบการ
- ตัวบ่งชี้ที่ ๕ การสรุปผลการประกอบธุรกิจ
- ตัวบ่งชี้ที่ ๖ การรายงานผลการดำเนินงาน

ตอนที่ ๓ การจัดตั้งศูนย์บ่มเพาะชั้นในการบูรณาการสหวิชาชีพ

- ตัวบ่งชี้ที่ ๑ การวางแผนการจัดตั้งศูนย์บ่มเพาะในการบูรณาการสหวิชาชีพ
- ตัวบ่งชี้ที่ ๒ การอบรมความรู้เบื้องต้นในการเป็นผู้ประกอบการและการศึกษาดูงาน
- ตัวบ่งชี้ที่ ๓ มีกลุ่มเป้าหมายครบตามเกณฑ์
- ตัวบ่งชี้ที่ ๔ การติดตามให้คำแนะนำ ให้คำปรึกษาหรือ พัฒนาต่อยอดทักษะเฉพาะด้านของผู้ประกอบการ (ด้านการพัฒนาผลิตภัณฑ์, การตลาด, การจัดการเงินทุน และการบริหารจัดการ)
- ตัวบ่งชี้ที่ ๕ การสรุป และรายงานผลการดำเนินงาน

มาตรฐาน ตัวบ่งชี้ ประเด็นพิจารณาและเกณฑ์การตัดสิน

ตอนที่ ๑ การประเมินศักยภาพศูนย์บ่มเพาะผู้ประกอบการอาชีวศึกษาแบบครบวงจร

ตัวบ่งชี้	ประเด็นการพิจารณา	คะแนน
๑ สำนักงานศูนย์บ่มเพาะผู้ประกอบการอาชีวศึกษา	๑.๑ มีสำนักงานศูนย์บ่มเพาะ	๕
	๑.๒ มีโครงสร้างการบริหารงานศูนย์บ่มเพาะ	๕
๒ การวางแผนการดำเนินการสร้างความตระหนักในการพัฒนาศักยภาพของผู้เรียนในสถานศึกษาอาชีวศึกษา	๒.๑ มีแผนการดำเนินงานพัฒนาศักยภาพผู้เรียน	๕
	๒.๒ มีคณะกรรมการดำเนินงานที่ชัดเจน	๕
๓ การพัฒนาศักยภาพครู	๓.๑ การพัฒนาศักยภาพครู อย่างน้อย ๑ – ๓ คน	๕
๔ การอบรมความรู้เบื้องต้นในการเป็นผู้ประกอบการ	๔.๑ การอบรมความรู้ในการเป็นผู้ประกอบการ	๕
	๔.๒ การศึกษาดูงาน	๕
	๔.๓ เป้าหมายครบ (จำนวนผู้เข้าอบรมอย่างน้อย ๑๐ คน และแผนธุรกิจอย่างน้อย ๒ แผน)	๕
๕ การติดตาม ให้คำแนะนำ ให้คำปรึกษา หรือพัฒนาต่อยอดทักษะ	๕.๑ การติดตาม ให้คำแนะนำ ให้คำปรึกษา หรือพัฒนาต่อยอดทักษะ เฉพาะด้านของผู้ประกอบการ เช่น ด้านการพัฒนาผลิตภัณฑ์ การตลาด การจัดการเงินทุน และการบริหารจัดการ	๕
๖ การประเมินคุณภาพ/ความเป็นไปได้ของแผนธุรกิจ	๖.๑ มีการแต่งตั้งคณะกรรมการประเมินแผนธุรกิจ หรือมีการเชิญผู้เชี่ยวชาญมาประเมินแผนธุรกิจ	๕
	๖.๒ รายงานผลการประเมินแผนธุรกิจ	๕
๗ การรายงานผลการดำเนินงานของศูนย์บ่มเพาะผู้ประกอบการอาชีวศึกษา	๗.๑ มีการประชุมสรุปผลการดำเนินงานศูนย์บ่มเพาะผู้ประกอบการอาชีวศึกษา	๕

ตอนที่ ๒ การประเมินผลการส่งเสริมการทำธุรกิจในสถานศึกษา

ตัวบ่งชี้	ประเด็นการพิจารณา	คะแนน
๑ มีการวางแผนการส่งเสริมการทำธุรกิจในสถานศึกษา	๑.๑ มีการประชุมคณะกรรมการดำเนินงานตามแผนธุรกิจให้กับครูและนักเรียน นักศึกษา	๕
	๑.๒ มีการดำเนินการตามแผนธุรกิจอย่างน้อย ๑ แผนธุรกิจ	๕
	๑.๓ มีการประชุมวางแผนการดำเนินงานตามแผนธุรกิจ	๕
	๑.๔ มีเอกสารรายงานผลการดำเนินงานตามกระบวนการ PDCA	๕
๒ แผนธุรกิจที่จัดทำเป็นการรักษาธุรกิจเดิมหรือต่อยอดธุรกิจเดิม และเพิ่มธุรกิจใหม่	๒.๑ ดำเนินการตามแผนธุรกิจเดิมหรือต่อยอดธุรกิจเดิม	๕
	๒.๒ มีการดำเนินการตามแผนธุรกิจใหม่	๕
	๒.๓ มีเอกสารรายงานผลการดำเนินงานตามแผนธุรกิจเดิมหรือต่อยอดธุรกิจเดิม และแผนธุรกิจใหม่ตามกระบวนการ PDCA	๕
๓ การดำเนินการจัดตั้งและดำเนินธุรกิจในสถานศึกษาอย่างน้อย ๑ ธุรกิจ	๓.๑ มีการจัดสรรงบประมาณ ส่งเสริมสนับสนุนการดำเนินการธุรกิจอย่างเหมาะสม	๕
	๓.๒ มีการนิเทศติดตามผลการดำเนินงานตามแผนธุรกิจใหม่	๕
	๓.๓ มีเอกสารรายงานสรุปผลการดำเนินการตามกระบวนการ PDCA ของธุรกิจใหม่	๕
๔ การใช้ธุรกิจในสถานศึกษาเป็นแหล่งเรียนรู้และพัฒนาทักษะในการเป็นผู้ประกอบการ	๔.๑ มีการใช้ธุรกิจที่เป็น One College One Product เป็นแหล่งเรียนรู้ในสถานศึกษา	๕
	๔.๒ มีหลักฐานการใช้แผนธุรกิจเป็นแหล่งเรียนรู้	๕
	๔.๓ มีการศึกษาดูงานแลกเปลี่ยนเรียนรู้กับสถานศึกษา/สถานประกอบการ	๕
	๔.๔ มีเอกสารรายงานการใช้แผนธุรกิจเป็นแหล่งเรียนรู้	๕
๕ การสรุปผลการประกอบธุรกิจ	๕.๑ มีการวางแผนดำเนินการตามแผนธุรกิจ	๕
	๕.๒ มีการจัดทำบัญชีรายรับ-รายจ่าย	๕
	๕.๓ มีการจัดทำงบกำไรขาดทุนและงบแสดงฐานะทางการเงิน	๕
๖ การรายงานผลการดำเนินงาน	๖.๑ มีการประชุมคณะกรรมการเพื่อสรุปผลการดำเนินธุรกิจ	๕
	๖.๒ รายงานผลการดำเนินงานเมื่อสิ้นสุดโครงการ	๕
	๖.๓ มีการเผยแพร่ประชาสัมพันธ์การดำเนินงานของศูนย์บ่มเพาะฯ	๕

ตอนที่ ๓ การจัดตั้งศูนย์บ่มเพาะชั้นในการบูรณาการสหวิชาชีพ

ตัวบ่งชี้	ประเด็นพิจารณา	คะแนน
๑ การวางแผนการจัดตั้งศูนย์บ่มเพาะในการบูรณาการสหวิชาชีพ	๑.๑ การวางแผนการพิจารณาจัดตั้งศูนย์บ่มเพาะในการบูรณาการสหวิชาชีพ	๕
	๑.๒ รายงานการประชุมชี้แจง	๕
	๑.๓ โครงการฝึกอบรมบูรณาการสหวิชาชีพ(ประกอบธุรกิจ)	๕
๒ การอบรมความรู้เบื้องต้นในการเป็นผู้ประกอบการและการศึกษาดูงาน	๒.๑ การอบรมความรู้เบื้องต้นในการเป็นผู้ประกอบการ	๕
	๒.๒ การศึกษาดูงาน	๕
๓ มีกลุ่มเป้าหมายครบตามเกณฑ์	๓.๑ มีจำนวนผู้เข้าอบรมที่เน้นผู้เรียนอย่างน้อย ๒๐ คน	๕
	๓.๒ ประชาชนทั่วไปอย่างน้อย ๕ - ๑๐ คน	๕
	๓.๓ มีทายาทธุรกิจอย่างน้อย ๕ - ๑๐ คน	๕
๔ การติดตามให้คำแนะนำให้คำปรึกษาหรือ พัฒนาต่อยอดทักษะเฉพาะด้านของผู้ประกอบการ (ด้านการพัฒนาผลิตภัณฑ์ การตลาด การจัดการเงินทุน และการบริหารจัดการ)	๔.๑ การให้คำแนะนำ และการให้คำปรึกษา	๕
๕ การสรุป และรายงานผลการดำเนินงาน	๕.๑ มีการสรุป และรายงานผลการดำเนินงาน	๕

การสรุปผลคะแนนการประเมินสถานศึกษาที่ดำเนินโครงการศูนย์บ่มเพาะผู้ประกอบการอาชีวศึกษาแบบครบวงจร สถานศึกษาทั่วไป

ตอนที่/ประเด็นพิจารณา	ผลรวมของคะแนน แต่ละตอน	น้ำหนักคะแนน แต่ละตอน	ตัวคูณ	หมายเหตุ
ตอนที่ ๑ (๑๒ ประเด็นพิจารณา)	๖๐	๔๐	๐.๖๖๗	
ตอนที่ ๒ (๒๐ ประเด็นพิจารณา)	๑๐๐	๖๐	๐.๖๐๐	
คะแนนรวม	๑๖๐	๑๐๐		

การสรุปผลคะแนนการประเมินสถานศึกษาที่ดำเนินโครงการศูนย์บ่มเพาะผู้ประกอบการอาชีวศึกษา
แบบครบวงจร สถานศึกษาดั้งแบบ

ตอนที่/ประเด็นพิจารณา	ผลรวมของคะแนน แต่ละตอน	น้ำหนักคะแนน แต่ละตอน	ตัวคูณ	หมายเหตุ
ตอนที่ ๑ (๑๒ ประเด็นพิจารณา)	๖๐	๓๐	๐.๕๐๐	
ตอนที่ ๒ (๒๐ ประเด็นพิจารณา)	๑๐๐	๔๗	๐.๔๗๐	
ตอนที่ ๓ (๑๐ ประเด็นพิจารณา)	๕๐	๒๓	๐.๔๖๐	
คะแนนรวม	๒๑๐	๑๐๐		

คำอธิบายมาตรฐาน ตัวบ่งชี้ ประเด็นการพิจารณาและเกณฑ์การตัดสิน

ตอนที่ ๑ การประเมินศักยภาพบ่มเพาะผู้ประกอบการอาชีวศึกษาแบบครบวงจร

ตอนที่ ๑ การประเมินศักยภาพบ่มเพาะผู้ประกอบการอาชีวศึกษาแบบครบวงจร

คำอธิบาย

สถานศึกษามีการดำเนินการในการจัดตั้งหรือพัฒนาสำนักงานศูนย์บ่มเพาะผู้ประกอบการอาชีวศึกษา มีการวางแผนการดำเนินการสร้างความตระหนักในการพัฒนาศักยภาพของครู ผู้เรียน จัดการอบรมความรู้เบื้องต้นในการเป็นผู้ประกอบการและศึกษาดูงาน มีการติดตาม ให้คำแนะนำ ให้คำปรึกษา หรือพัฒนาต่อยอดทักษะเฉพาะด้านของผู้ประกอบการ มีคณะกรรมการประเมินแผนธุรกิจ หรือพิจารณาความเป็นไปได้ของแผนธุรกิจ และมีการรายงานผลการดำเนินงานตามกระบวนการ PDCA

ตัวบ่งชี้ที่ ๑ สำนักงานศูนย์บ่มเพาะผู้ประกอบการอาชีวศึกษา

คำอธิบาย

สถานศึกษามีการจัดตั้งสำนักงาน กำหนดโครงสร้างการบริหารงาน จัดทำแผนภูมิการบริหารงาน ศูนย์บ่มเพาะผู้ประกอบการอาชีวศึกษาอย่างเหมาะสม สามารถติดต่อได้อย่างสะดวก มีการแต่งตั้งคณะกรรมการดำเนินงาน พร้อมทั้งมีเอกสารแสดงหน้าที่ของบุคลากรอย่างชัดเจน การประเมินในระดับ อศจ. ให้คณะกรรมการพิจารณาจากสถานที่จริง

ประเด็นการพิจารณา

๑.๑ มีสำนักงานศูนย์บ่มเพาะ

ระดับคุณภาพ	เกณฑ์การตัดสิน	ค่าคะแนน
ดีมาก	มีหลักฐานที่ใช้ในการพิจารณา ๕ ข้อ	๕
ดี	มีหลักฐานที่ใช้ในการพิจารณา ๔ ข้อ	๔
ปานกลาง	มีหลักฐานที่ใช้ในการพิจารณา ๓ ข้อ	๓
พอใช้	มีหลักฐานที่ใช้ในการพิจารณา ๒ ข้อ	๒
ปรับปรุง	มีหลักฐานที่ใช้ในการพิจารณา ๑ ข้อ	๑

หลักฐานที่ใช้ในการพิจารณา

๑. มีสำนักงานศูนย์บ่มเพาะผู้ประกอบการอาชีวศึกษา
๒. สำนักงานศูนย์บ่มเพาะผู้ประกอบการอาชีวศึกษามีความเหมาะสม สามารถติดต่อได้สะดวก
๓. สำนักงานศูนย์บ่มเพาะผู้ประกอบการอาชีวศึกษามีวัสดุ อุปกรณ์ ครุภัณฑ์ที่เหมาะสม
๔. สำนักงานศูนย์บ่มเพาะผู้ประกอบการอาชีวศึกษามีป้ายสำนักงานศูนย์บ่มเพาะฯ
๕. สำนักงานศูนย์บ่มเพาะผู้ประกอบการอาชีวศึกษามีพื้นที่สำหรับให้คำปรึกษาธุรกิจ

หมายเหตุ หากไม่มีข้อ ๑ ไม่พิจารณาข้อ ๒-๕

ประเด็นการพิจารณา

๑.๒ โครงสร้างการบริหารงานศูนย์บ่มเพาะ

ระดับคุณภาพ	เกณฑ์การตัดสิน	ค่าคะแนน
ดีมาก	มีหลักฐานที่ใช้ในการพิจารณา ๕ ข้อ	๕
ดี	มีหลักฐานที่ใช้ในการพิจารณา ๔ ข้อ	๔
ปานกลาง	มีหลักฐานที่ใช้ในการพิจารณา ๓ ข้อ	๓
พอใช้	มีหลักฐานที่ใช้ในการพิจารณา ๒ ข้อ	๒
ปรับปรุง	มีหลักฐานที่ใช้ในการพิจารณา ๑ ข้อ	๑

หลักฐานที่ใช้ในการพิจารณา

๑. มีโครงสร้างการบริหารงานศูนย์บ่มเพาะผู้ประกอบการอาชีวศึกษาแสดงไว้อย่างชัดเจน
๒. มีคำสั่งแต่งตั้งคณะกรรมการดำเนินงานศูนย์บ่มเพาะผู้ประกอบการอาชีวศึกษา
๓. มีการกำหนดหน้าที่ความรับผิดชอบตามโครงสร้างการบริหารงานศูนย์บ่มเพาะผู้ประกอบการอาชีวศึกษา
๔. มีแผนภูมิการบริหารงานศูนย์บ่มเพาะผู้ประกอบการอาชีวศึกษาที่ระบุผู้รับผิดชอบอย่างชัดเจน
๕. มีแผนการปฏิบัติงาน/ปฏิทินการปฏิบัติงานประจำปีของศูนย์บ่มเพาะผู้ประกอบการอาชีวศึกษาที่ชัดเจน

ตัวบ่งชี้ที่ ๒ การวางแผนการดำเนินการสร้างความตระหนักในการพัฒนาศักยภาพของผู้เรียน ในสถานศึกษาอาชีวศึกษา

คำอธิบาย

สถานศึกษามีการวางแผนการดำเนินการและสร้างความตระหนักในการพัฒนาศักยภาพของผู้เรียนในสถานศึกษา พร้อมการบริหารงานศูนย์บ่มเพาะผู้ประกอบการอาชีวศึกษา และมีการแต่งตั้งคณะกรรมการดำเนินงาน พร้อมทั้งมีเอกสารแสดงหน้าที่ของบุคลากรอย่างชัดเจน นอกจากนี้ยังมีการประชุมคณะกรรมการเพื่อพิจารณาการดำเนินงานโครงการให้บรรลุตามวัตถุประสงค์ต่อไป

ประเด็นการพิจารณา

๒.๑ มีแผนการดำเนินงานพัฒนาศักยภาพผู้เรียน

ระดับคุณภาพ	เกณฑ์การตัดสิน	ค่าคะแนน
ดีมาก	มีหลักฐานที่ใช้ในการพิจารณา ๕ ข้อ	๕
ดี	มีหลักฐานที่ใช้ในการพิจารณา ๔ ข้อ	๔
ปานกลาง	มีหลักฐานที่ใช้ในการพิจารณา ๓ ข้อ	๓
พอใช้	มีหลักฐานที่ใช้ในการพิจารณา ๒ ข้อ	๒
ปรับปรุง	มีหลักฐานที่ใช้ในการพิจารณา ๑ ข้อ	๑

หลักฐานที่ใช้ในการพิจารณา

๑. มีโครงการพัฒนาศักยภาพผู้เรียน
๒. มีรายละเอียดโครงการที่ชัดเจน
๓. มีปฏิทินการปฏิบัติงานตามโครงการ
๔. มีเครื่องมือในการประเมินที่ชัดเจน
๕. มีการประชาสัมพันธ์การดำเนินงานเพื่อสร้างความตระหนักในการพัฒนาศักยภาพผู้เรียน

ประเด็นการพิจารณา

๒.๒ มีคณะกรรมการดำเนินงานที่ชัดเจน

ระดับคุณภาพ	เกณฑ์การตัดสิน	ค่าคะแนน
ดีมาก	มีหลักฐานที่ใช้ในการพิจารณา ๕ ข้อ	๕
ดี	มีหลักฐานที่ใช้ในการพิจารณา ๔ ข้อ	๔
ปานกลาง	มีหลักฐานที่ใช้ในการพิจารณา ๓ ข้อ	๓
พอใช้	มีหลักฐานที่ใช้ในการพิจารณา ๒ ข้อ	๒
ปรับปรุง	มีหลักฐานที่ใช้ในการพิจารณา ๑ ข้อ	๑

หลักฐานที่ใช้ในการพิจารณา

๑. มีคำสั่งแต่งตั้งคณะกรรมการดำเนินงานพัฒนาศักยภาพผู้เรียน
๒. มีการกำหนดหน้าที่ความรับผิดชอบตามคำสั่งการดำเนินการพัฒนาศักยภาพของผู้เรียน
๓. มีการประชุมคณะกรรมการดำเนินการพัฒนาศักยภาพของผู้เรียน
๔. มีหลักฐานการประชุม/วาระการประชุม/การลงชื่อเข้าประชุม/ภาพถ่าย
๕. รายงานการประชุมคณะกรรมการดำเนินงานการพัฒนาศักยภาพของผู้เรียน นำเสนอต่อผู้อำนวยการ

ตัวบ่งชี้ที่ ๓ การพัฒนาศักยภาพครู

คำอธิบาย

สถานศึกษามีหลักฐานการรับหนังสือ การออกคำสั่งให้บุคลากรครูไปเข้ารับการอบรม มีหลักฐานการผ่านการอบรมงานศูนย์บ่มเพาะผู้ประกอบการอาชีวศึกษา เช่น เกียรติบัตร ภาพถ่าย พร้อมทั้งมีรายงานผลการอบรมของครู

ประเด็นการพิจารณา

๓.๑ การพัฒนาศักยภาพครูอย่างน้อย ๑-๓ คน

ระดับคุณภาพ	เกณฑ์การตัดสิน	ค่าคะแนน
ดีมาก	มีหลักฐานที่ใช้ในการพิจารณา ๕ ข้อ	๕
ดี	มีหลักฐานที่ใช้ในการพิจารณา ๔ ข้อ	๔
ปานกลาง	มีหลักฐานที่ใช้ในการพิจารณา ๓ ข้อ	๓
พอใช้	มีหลักฐานที่ใช้ในการพิจารณา ๒ ข้อ	๒
ปรับปรุง	มีหลักฐานที่ใช้ในการพิจารณา ๑ ข้อ	๑

หลักฐานที่ใช้ในการพิจารณา

๑. มีหนังสือให้เข้ารับการอบรม /โครงการอบรม
๒. มีคำสั่งการไปราชการ/คำสั่งเข้ารับการอบรม
๓. มีเกียรติบัตร
๔. มีภาพถ่าย
๕. มีการรายงานผลของครูผู้อบรมหรือพัฒนา

ตัวบ่งชี้ที่ ๔ การอบรมความรู้เบื้องต้นในการเป็นผู้ประกอบการ

คำอธิบาย

สถานศึกษามีโครงการการอบรมความรู้เบื้องต้นในการเป็นผู้ประกอบการให้กับนักเรียน นักศึกษา มีหลักฐานการเชิญวิทยากรหรือผู้เชี่ยวชาญ ให้ความรู้ในการเป็นผู้ประกอบการ มีการศึกษาดูงานที่สอดคล้องกับแผนธุรกิจ มีเป้าหมายการอบรมอย่างน้อย ๑๐ คน มีแผนธุรกิจอย่างน้อย ๒ แผน มีการสรุปผลการดำเนินงานตามกระบวนการ PDCA หรือรูปแบบรายงานการวิจัย ๕ บท

ประเด็นการพิจารณา

๔.๑ การอบรมความรู้ในการเป็นผู้ประกอบการ

ระดับคุณภาพ	เกณฑ์การตัดสิน	ค่าคะแนน
ดีมาก	มีหลักฐานที่ใช้ในการพิจารณา ๕ ข้อ	๕
ดี	มีหลักฐานที่ใช้ในการพิจารณา ๔ ข้อ	๔
ปานกลาง	มีหลักฐานที่ใช้ในการพิจารณา ๓ ข้อ	๓
พอใช้	มีหลักฐานที่ใช้ในการพิจารณา ๒ ข้อ	๒
ปรับปรุง	มีหลักฐานที่ใช้ในการพิจารณา ๑ ข้อ	๑

หลักฐานที่ใช้ในการพิจารณา

๑. มีโครงการที่ได้รับอนุมัติการอบรม
๒. มีหนังสือเชิญวิทยากร
๓. มีภาพถ่าย/หนังสือตอบรับวิทยากรหรือผู้เชี่ยวชาญ ให้ความรู้ในการเป็นผู้ประกอบการ
๔. มีหลักฐานการลงชื่อผู้เข้ารับการอบรม
๕. มีการสรุปผลการดำเนินงานตามกระบวนการ PDCA หรือรูปแบบรายงานการวิจัย ๕ บท

ประเด็นการพิจารณา

๔.๒ การศึกษาดูงาน

ระดับคุณภาพ	เกณฑ์การตัดสิน	ค่าคะแนน
ดีมาก	มีหลักฐานที่ใช้ในการพิจารณา ๕ ข้อ	๕
ดี	มีหลักฐานที่ใช้ในการพิจารณา ๔ ข้อ	๔
ปานกลาง	มีหลักฐานที่ใช้ในการพิจารณา ๓ ข้อ	๓
พอใช้	มีหลักฐานที่ใช้ในการพิจารณา ๒ ข้อ	๒
ปรับปรุง	มีหลักฐานที่ใช้ในการพิจารณา ๑ ข้อ	๑

หลักฐานที่ใช้ในการพิจารณา

๑. มีโครงการการศึกษาดูงานที่สอดคล้องกับแผนธุรกิจ
๒. มีหลักฐานการขออนุญาตการศึกษาดูงาน
๓. มีภาพถ่ายการศึกษาดูงาน
๔. มีหลักฐานการประเมินความพึงพอใจของผู้ศึกษาดูงาน
๕. มีการสรุปผลการดำเนินงานตามกระบวนการ PDCA หรือรูปแบบรายงานการวิจัย ๕ บท

ประเด็นการพิจารณา

๔.๓ เป้าหมายครบ (จำนวนผู้เข้าอบรมอย่างน้อย ๑๐ คน และแผนธุรกิจอย่างน้อย ๒ แผน)

ระดับคุณภาพ	เกณฑ์การตัดสิน	ค่าคะแนน
ดีมาก	มีหลักฐานที่ใช้ในการพิจารณา ๕ ข้อ	๕
ดี	มีหลักฐานที่ใช้ในการพิจารณา ๔ ข้อ	๔
ปานกลาง	มีหลักฐานที่ใช้ในการพิจารณา ๓ ข้อ	๓
พอใช้	มีหลักฐานที่ใช้ในการพิจารณา ๒ ข้อ	๒
ปรับปรุง	มีหลักฐานที่ใช้ในการพิจารณา ๑ ข้อ	๑

หลักฐานที่ใช้ในการพิจารณา

๑. มีคำสั่งแต่งตั้งคณะกรรมการดำเนินการฝึกอบรม
๒. มีผู้เข้ารับการอบรมอย่างน้อย ๑๐ คน
๓. มีแผนธุรกิจอย่างน้อย ๒ แผน
๔. มีผู้เข้ารับการอบรมอย่างน้อย ๑ สาขาวิชา
๕. มีหลักฐานการรายงานผลเป้าหมายตามเกณฑ์ที่กำหนด

ตัวบ่งชี้ที่ ๕ การติดตาม ให้คำแนะนำ ให้คำปรึกษา หรือพัฒนาต่อยอดทักษะ

คำอธิบาย

ติดตามให้คำแนะนำปรึกษาหรือพัฒนาต่อยอดทักษะเฉพาะด้านของผู้ประกอบการ เช่น ด้านการพัฒนาผลิตภัณฑ์ การตลาด การจัดการเงินทุนและการบริหารจัดการ

ประเด็นการพิจารณา

๕.๑ การติดตาม ให้คำแนะนำ ให้คำปรึกษา หรือพัฒนาต่อยอดทักษะเฉพาะด้านของผู้ประกอบการ เช่น ด้านการพัฒนาผลิตภัณฑ์ การตลาด การจัดการเงินทุน และการบริหารจัดการ

ระดับคุณภาพ	เกณฑ์การตัดสิน	ค่าคะแนน
ดีมาก	มีหลักฐานที่ใช้ในการพิจารณา ๕ ข้อ	๕
ดี	มีหลักฐานที่ใช้ในการพิจารณา ๔ ข้อ	๔
ปานกลาง	มีหลักฐานที่ใช้ในการพิจารณา ๓ ข้อ	๓
พอใช้	มีหลักฐานที่ใช้ในการพิจารณา ๒ ข้อ	๒
ปรับปรุง	มีหลักฐานที่ใช้ในการพิจารณา ๑ ข้อ	๑

หลักฐานที่ใช้ในการพิจารณา

๑. มีโครงการ/กิจกรรมติดตามให้คำแนะนำให้คำปรึกษาหรือพัฒนาต่อยอดทักษะเฉพาะด้านของผู้ประกอบการอย่างน้อย ๑ โครงการ/กิจกรรม
๒. มีคำสั่งแต่งตั้งคณะกรรมการติดตามให้คำแนะนำ ปรึกษาเฉพาะด้านอย่างชัดเจน
๓. มีการประชุมคณะกรรมการติดตามให้คำแนะนำปรึกษา
๔. มีหลักฐานการให้คำแนะนำปรึกษา
๕. มีรายงานผลการให้คำแนะนำปรึกษาตามกระบวนการ PDCA

ตัวบ่งชี้ที่ ๖ การประเมินคุณภาพ/ความเป็นไปได้ของแผนธุรกิจ

คำอธิบาย

แต่งตั้งคณะกรรมการประเมินแผนธุรกิจ และมีการเชิญผู้เชี่ยวชาญภายนอกมาประเมินแผนธุรกิจ และต้องมีแผนธุรกิจที่ผ่านการประเมินอย่างน้อย ๒ แผน

ประเด็นการพิจารณา

๖.๑ คำสั่งแต่งตั้งคณะกรรมการประเมินแผนธุรกิจ และมีการเชิญผู้เชี่ยวชาญภายนอกมาประเมินแผนธุรกิจ

ระดับคุณภาพ	เกณฑ์การตัดสิน	ค่าคะแนน
ดีมาก	มีหลักฐานที่ใช้ในการพิจารณา ๕ ข้อ	๕
ดี	มีหลักฐานที่ใช้ในการพิจารณา ๔ ข้อ	๔
ปานกลาง	มีหลักฐานที่ใช้ในการพิจารณา ๓ ข้อ	๓
พอใช้	มีหลักฐานที่ใช้ในการพิจารณา ๒ ข้อ	๒
ปรับปรุง	มีหลักฐานที่ใช้ในการพิจารณา ๑ ข้อ	๑

หลักฐานที่ใช้ในการพิจารณา

๑. มีคำสั่งแต่งตั้งคณะกรรมการประเมินแผนธุรกิจ
๒. มีหนังสือเชิญผู้เชี่ยวชาญจากภายนอกมาเป็นคณะกรรมการประเมินแผนธุรกิจ
๓. มีหลักฐานการตอบรับจากผู้เชี่ยวชาญภายนอก/ภาพถ่าย
๔. มีหลักฐานการดำเนินงานตามคำสั่งแต่งตั้งคณะกรรมการประเมินแผนธุรกิจ
๕. มีหลักฐานการประชุมคณะกรรมการประเมินและผู้เชี่ยวชาญจากภายนอก

ประเด็นการพิจารณา

๖.๒ รายงานผลการประเมินแผนธุรกิจ

ระดับคุณภาพ	เกณฑ์การตัดสิน	ค่าคะแนน
ดีมาก	มีหลักฐานที่ใช้ในการพิจารณา ๕ ข้อ	๕
ดี	มีหลักฐานที่ใช้ในการพิจารณา ๔ ข้อ	๔
ปานกลาง	มีหลักฐานที่ใช้ในการพิจารณา ๓ ข้อ	๓
พอใช้	มีหลักฐานที่ใช้ในการพิจารณา ๒ ข้อ	๒
ปรับปรุง	มีหลักฐานที่ใช้ในการพิจารณา ๑ ข้อ	๑

หลักฐานที่ใช้ในการพิจารณา

๑. มีกำหนดการปฏิบัติงานของคณะกรรมการประเมินผลแผนธุรกิจ
๒. มีเกณฑ์การประเมินแผนธุรกิจ
๓. มีหลักฐานการประเมินแผนธุรกิจ
๔. มีการสรุปผลการประเมินแผนธุรกิจ
๕. มีรายงานผลการดำเนินงานนำเสนอต่อผู้อำนวยการ

ตัวบ่งชี้ที่ ๗ การรายงานผลการดำเนินงานของศูนย์บ่มเพาะผู้ประกอบการอาชีวศึกษา

คำอธิบาย

มีการรายงานและสรุปผลการดำเนินงานศูนย์บ่มเพาะผู้ประกอบการอาชีวศึกษาและรายงานผลการดำเนินโครงการตามกระบวนการ PDCA พร้อมทั้งมีการเผยแพร่ประชาสัมพันธ์ตามช่องทางที่หลากหลาย

ประเด็นการพิจารณา

๗.๑ มีการประชุมสรุปผลการดำเนินงานศูนย์บ่มเพาะผู้ประกอบการอาชีวศึกษา

ระดับคุณภาพ	เกณฑ์การตัดสิน	ค่าคะแนน
ดีมาก	มีหลักฐานที่ใช้ในการพิจารณา ๕ ข้อ	๕
ดี	มีหลักฐานที่ใช้ในการพิจารณา ๔ ข้อ	๔
ปานกลาง	มีหลักฐานที่ใช้ในการพิจารณา ๓ ข้อ	๓
พอใช้	มีหลักฐานที่ใช้ในการพิจารณา ๒ ข้อ	๒
ปรับปรุง	มีหลักฐานที่ใช้ในการพิจารณา ๑ ข้อ	๑

หลักฐานที่ใช้ในการพิจารณา

๑. มีรายงานสรุปผลการดำเนินงานศูนย์บ่มเพาะผู้ประกอบการอาชีวศึกษาตามกระบวนการ PDCA
๒. มีการดำเนินงานของธุรกิจ แต่ละธุรกิจในศูนย์บ่มเพาะผู้ประกอบการอาชีวศึกษาที่ชัดเจน
๓. มีภาพถ่าย หรือหลักฐานการดำเนินงานของธุรกิจในศูนย์บ่มเพาะผู้ประกอบการอาชีวศึกษา
๔. มีการประเมินความพึงพอใจของผู้รับบริการศูนย์บ่มเพาะผู้ประกอบการอาชีวศึกษา
๕. มีการเผยแพร่ผลการดำเนินงานของศูนย์บ่มเพาะผู้ประกอบการอาชีวศึกษาช่องทางที่หลากหลาย

ตอนที่ ๒ การประเมินผลการส่งเสริมการทำธุรกิจในสถานศึกษา

ตอนที่ ๒ การประเมินผลการส่งเสริมการทำธุรกิจในสถานศึกษา

คำอธิบาย

มีการเสนอแผนธุรกิจอย่างน้อย ๒ แผนธุรกิจ และดำเนินการอย่างน้อย ๑ แผนธุรกิจ เพื่อให้เป็นแหล่งเรียนรู้มีการนิเทศติดตามผลการดำเนินการของแผนธุรกิจ ตลอดจนการรายงานสรุปผลเมื่อสิ้นสุดโครงการ

ตัวบ่งชี้ที่ ๑ มีการวางแผนการส่งเสริมการทำธุรกิจในสถานศึกษา

คำอธิบาย

จัดการประชุมคณะกรรมการดำเนินงานตามแผนธุรกิจให้กับครูและนักเรียน นักศึกษา ให้มีความรู้ความเข้าใจในการดำเนินการแผนธุรกิจและสามารถจัดทำแผนธุรกิจได้อย่างถูกต้อง

ประเด็นการพิจารณา

๑.๑ มีการประชุมคณะกรรมการดำเนินงานตามแผนธุรกิจให้กับครูและนักเรียน นักศึกษา

ระดับคุณภาพ	เกณฑ์การตัดสิน	ค่าคะแนน
ดีมาก	มีหลักฐานที่ใช้ในการพิจารณา ๕ ข้อ	๕
ดี	มีหลักฐานที่ใช้ในการพิจารณา ๔ ข้อ	๔
ปานกลาง	มีหลักฐานที่ใช้ในการพิจารณา ๓ ข้อ	๓
พอใช้	มีหลักฐานที่ใช้ในการพิจารณา ๒ ข้อ	๒
ต้องปรับปรุง	มีหลักฐานที่ใช้ในการพิจารณา ๑ ข้อ	๑

หลักฐานที่ใช้ในการพิจารณา

๑. มีคำสั่งแต่งตั้งคณะกรรมการดำเนินงานและครูที่ปรึกษาแต่ละแผนธุรกิจ
๒. มีการประชุมคณะกรรมการดำเนินงาน
๓. มีการแบ่งหน้าที่ในการดำเนินงานอย่างชัดเจน
๔. มีหลักฐานการประชุมคณะกรรมการดำเนินงาน
๕. มีรายงานการประชุมคณะกรรมการดำเนินงานและครูที่ปรึกษานำเสนอต่อผู้อำนวยการ

ประเด็นการพิจารณา

๑.๒ มีการดำเนินการตามแผนธุรกิจอย่างน้อย ๑ แผนธุรกิจ

ระดับคุณภาพ	เกณฑ์การตัดสิน	ค่าคะแนน
ดีมาก	มีหลักฐานที่ใช้ในการพิจารณา ๕ ข้อ	๕
ดี	มีหลักฐานที่ใช้ในการพิจารณา ๔ ข้อ	๔
ปานกลาง	มีหลักฐานที่ใช้ในการพิจารณา ๓ ข้อ	๓
พอใช้	มีหลักฐานที่ใช้ในการพิจารณา ๒ ข้อ	๒
ต้องปรับปรุง	มีหลักฐานที่ใช้ในการพิจารณา ๑ ข้อ	๑

หลักฐานที่ใช้ในการพิจารณา

๑. มีหลักฐานการบันทึกขออนุมัติแผนธุรกิจอย่างน้อย ๑ แผนธุรกิจ
๒. มีหลักฐานการแต่งตั้งคณะกรรมการผู้รับผิดชอบแผนธุรกิจ
๓. มีหลักฐานการนำแผนธุรกิจไปใช้ในการดำเนินธุรกิจ
๔. มีหลักฐานการขอใช้งบประมาณ
๕. มีหลักฐานการใช้งบประมาณ

ประเด็นการพิจารณา

๑.๓ มีการประชุมวางแผนการดำเนินงานตามแผนธุรกิจ

ระดับคุณภาพ	เกณฑ์การตัดสิน	ค่าคะแนน
ดีมาก	มีหลักฐานที่ใช้ในการพิจารณา ๕ ข้อ	๕
ดี	มีหลักฐานที่ใช้ในการพิจารณา ๔ ข้อ	๔
ปานกลาง	มีหลักฐานที่ใช้ในการพิจารณา ๓ ข้อ	๓
พอใช้	มีหลักฐานที่ใช้ในการพิจารณา ๒ ข้อ	๒
ต้องปรับปรุง	มีหลักฐานที่ใช้ในการพิจารณา ๑ ข้อ	๑

หลักฐานที่ใช้ในการพิจารณา

๑. มีหนังสือเชิญประชุม
๒. มีระเบียบวาระการประชุม
๓. มีหลักฐานการประชุม
๔. มีบันทึกการประชุม
๕. มีสรุปผลการประชุม

ประเด็นการพิจารณา

๑.๔ มีเอกสารการรายงานผลการดำเนินงานตามกระบวนการ PDCA

ระดับคุณภาพ	เกณฑ์การตัดสิน	ค่าคะแนน
ดีมาก	มีหลักฐานที่ใช้ในการพิจารณา ๕ ข้อ	๕
ดี	มีหลักฐานที่ใช้ในการพิจารณา ๔ ข้อ	๔
ปานกลาง	มีหลักฐานที่ใช้ในการพิจารณา ๓ ข้อ	๓
พอใช้	มีหลักฐานที่ใช้ในการพิจารณา ๒ ข้อ	๒
ต้องปรับปรุง	มีหลักฐานที่ใช้ในการพิจารณา ๑ ข้อ	๑

หลักเกณฑ์การพิจารณา

๑. มีหลักฐานแผนธุรกิจที่ได้รับการอนุมัติ
๒. มีหลักฐานการดำเนินงาน
๓. มีการนิเทศติดตามการดำเนินงานแผนธุรกิจ
๔. มีหลักฐานการสรุปผลการดำเนินการ
๕. มีหลักฐานการนำผลการดำเนินงานไปพัฒนา/ปรับปรุง

ตัวบ่งชี้ที่ ๒ แผนธุรกิจที่จัดทำเป็นการรักษาธุรกิจเดิมหรือต่อยอดธุรกิจเดิม และเพิ่มธุรกิจใหม่

คำอธิบาย

ดำเนินการตามแผนธุรกิจเดิมให้มีการพัฒนาหรือเพิ่มแผนธุรกิจใหม่ให้มีประสิทธิภาพตามแผนธุรกิจ และสอดคล้องกับสถานประกอบการในภาวะสภาพเศรษฐกิจ

ประเด็นการพิจารณา

๒.๑ ดำเนินการตามแผนธุรกิจเดิมหรือต่อยอดธุรกิจเดิม

ระดับคุณภาพ	เกณฑ์การตัดสิน	ค่าคะแนน
ดีมาก	มีหลักฐานที่ใช้ในการพิจารณา ๕ ข้อ	๕
ดี	มีหลักฐานที่ใช้ในการพิจารณา ๔ ข้อ	๔
ปานกลาง	มีหลักฐานที่ใช้ในการพิจารณา ๓ ข้อ	๓
พอใช้	มีหลักฐานที่ใช้ในการพิจารณา ๒ ข้อ	๒
ต้องปรับปรุง	มีหลักฐานที่ใช้ในการพิจารณา ๑ ข้อ	๑

หลักฐานที่ใช้ในการพิจารณา

๑. มีหลักฐานแสดงผลการดำเนินการธุรกิจเดิมหรือต่อยอดธุรกิจเดิม
๒. มีหลักฐานการพัฒนาผู้เรียนในการประกอบแผนธุรกิจ
๓. มีหลักฐานการดำเนินงานอย่างต่อเนื่อง
๔. มีหลักฐานแสดงความรับผิดชอบของนักเรียน นักศึกษา
๕. มีหลักฐานการประเมินความพึงพอใจของลูกค้า

ประเด็นการพิจารณา

๒.๒ มีการดำเนินการตามแผนธุรกิจใหม่

ระดับคุณภาพ	เกณฑ์การตัดสิน	ค่าคะแนน
ดีมาก	มีหลักฐานที่ใช้ในการพิจารณา ๕ ข้อ	๕
ดี	มีหลักฐานที่ใช้ในการพิจารณา ๔ ข้อ	๔
ปานกลาง	มีหลักฐานที่ใช้ในการพิจารณา ๓ ข้อ	๓
พอใช้	มีหลักฐานที่ใช้ในการพิจารณา ๒ ข้อ	๒
ต้องปรับปรุง	มีหลักฐานที่ใช้ในการพิจารณา ๑ ข้อ	๑

หลักฐานที่ใช้ในการพิจารณา

๑. มีแผนธุรกิจใหม่
๒. มีหลักฐานการขออนุมัติดำเนินการ
๓. มีหลักฐานการแต่งตั้งคณะกรรมการดำเนินงาน
๔. มีหลักฐานการใช้งบประมาณ
๕. มีหลักฐานการดำเนินงาน

ประเด็นการพิจารณา

๒.๓ มีเอกสารรายงานผลการดำเนินงานตามแผนธุรกิจเดิมหรือต่อยอดธุรกิจเดิม และแผนธุรกิจใหม่ตามกระบวนการ PDCA

ระดับคุณภาพ	เกณฑ์การตัดสิน	ค่าคะแนน
ดีมาก	มีหลักฐานที่ใช้ในการพิจารณา ๕ ข้อ	๕
ดี	มีหลักฐานที่ใช้ในการพิจารณา ๔ ข้อ	๔
ปานกลาง	มีหลักฐานที่ใช้ในการพิจารณา ๓ ข้อ	๓
พอใช้	มีหลักฐานที่ใช้ในการพิจารณา ๒ ข้อ	๒
ต้องปรับปรุง	มีหลักฐานที่ใช้ในการพิจารณา ๑ ข้อ	๑

หลักฐานที่ใช้ในการพิจารณา

๑. มีหลักฐานแผนธุรกิจที่ได้รับการอนุมัติ
๒. มีหลักฐานผลการดำเนินงานตามแผนธุรกิจ
๓. มีการนิเทศติดตามการดำเนินงานแผนธุรกิจ
๔. มีหลักฐานการสรุปผลการดำเนินงาน
๕. มีหลักฐานการนำผลการดำเนินงานไปพัฒนา/ปรับปรุง

ตัวบ่งชี้ที่ ๓ การดำเนินการจัดตั้งและดำเนินธุรกิจใหม่ในสถานศึกษาอย่างน้อย ๑ ธุรกิจ

คำอธิบาย

สถานศึกษามีการดำเนินการจัดตั้งและดำเนินธุรกิจใหม่ในสถานศึกษาตามสาขาวิชาใดสาขาวิชาหนึ่ง ๑ ธุรกิจโดยมีคณะกรรมการดำเนินการที่ชัดเจนให้เกิดผลเป็นรูปธรรม

ประเด็นการพิจารณา

๓.๑ มีการจัดสรรงบประมาณ ส่งเสริมสนับสนุนการดำเนินการธุรกิจอย่างเหมาะสม

ระดับคุณภาพ	เกณฑ์การตัดสิน	ค่าคะแนน
ดีมาก	มีหลักฐานที่ใช้ในการพิจารณา ๕ ข้อ	๕
ดี	มีหลักฐานที่ใช้ในการพิจารณา ๔ ข้อ	๔
ปานกลาง	มีหลักฐานที่ใช้ในการพิจารณา ๓ ข้อ	๓
พอใช้	มีหลักฐานที่ใช้ในการพิจารณา ๒ ข้อ	๒
ปรับปรุง	มีหลักฐานที่ใช้ในการพิจารณา ๑ ข้อ	๑

หลักฐานที่ใช้ในการพิจารณา

๑. มีหลักฐานการขอใช้งบประมาณ
๒. มีหลักฐานการขออนุมัติงบประมาณ
๓. มีหลักฐานการเบิกจ่ายงบประมาณ
๔. มีหลักฐานการใช้งบประมาณตามวัตถุประสงค์
๕. มีหลักฐานการสรุปรายงานการใช้งบประมาณ

ประเด็นการพิจารณา

๓.๒ มีการนิเทศติดตามผลการดำเนินงานตามแผนธุรกิจใหม่

ระดับคุณภาพ	เกณฑ์การตัดสิน	ค่าคะแนน
ดีมาก	มีหลักฐานที่ใช้ในการพิจารณา ๕ ข้อ	๕
ดี	มีหลักฐานที่ใช้ในการพิจารณา ๔ ข้อ	๔
ปานกลาง	มีหลักฐานที่ใช้ในการพิจารณา ๓ ข้อ	๓
พอใช้	มีหลักฐานที่ใช้ในการพิจารณา ๒ ข้อ	๒
ปรับปรุง	มีหลักฐานที่ใช้ในการพิจารณา ๑ ข้อ	๑

หลักฐานที่ใช้ในการพิจารณา

๑. มีหลักฐานการแต่งตั้งคณะกรรมการนิเทศติดตามผล
๒. มีหลักฐานปฏิทิน ตารางการนิเทศติดตาม
๓. มีหลักฐานแบบฟอร์มการนิเทศติดตาม
๔. มีหลักฐานการบันทึกการปฏิบัติงานนิเทศติดตาม
๕. มีหลักฐานการสรุปรายงานผลการนิเทศติดตาม

ประเด็นการพิจารณา

๓.๓ มีเอกสารรายงานสรุปผลการดำเนินการตามกระบวนการ PDCA ของธุรกิจใหม่

ระดับคุณภาพ	เกณฑ์การตัดสิน	ค่าคะแนน
ดีมาก	มีหลักฐานที่ใช้ในการพิจารณา ๕ ข้อ	๕
ดี	มีหลักฐานที่ใช้ในการพิจารณา ๔ ข้อ	๔
ปานกลาง	มีหลักฐานที่ใช้ในการพิจารณา ๓ ข้อ	๓
พอใช้	มีหลักฐานที่ใช้ในการพิจารณา ๒ ข้อ	๒
ปรับปรุง	มีหลักฐานที่ใช้ในการพิจารณา ๑ ข้อ	๑

หลักเกณฑ์การพิจารณา

๑. มีหลักฐานแผนธุรกิจที่ได้รับการอนุมัติ
๒. มีหลักฐานการดำเนินงาน
๓. มีการนิเทศติดตามการดำเนินงานแผนธุรกิจ
๔. มีหลักฐานการสรุปผลการดำเนินงาน
๕. มีหลักฐานการนำผลการดำเนินงานไปพัฒนา/ปรับปรุง

ตัวบ่งชี้ที่ ๔ การใช้ธุรกิจในสถานศึกษาเป็นแหล่งเรียนรู้และพัฒนาทักษะในการเป็นผู้ประกอบการ คำอธิบาย

สถานศึกษาจัดทำแผนธุรกิจให้เป็นแหล่งเรียนรู้ของนักเรียนนักศึกษา สถานประกอบการและบุคคลภายนอกเพื่อเป็นแนวทางในการดำเนินธุรกิจอย่างมีคุณภาพ

ประเด็นการพิจารณา

๔.๑ มีการใช้ธุรกิจที่เป็น One College One Product เป็นแหล่งเรียนรู้ในสถานศึกษา

ระดับคุณภาพ	เกณฑ์การตัดสิน	ค่าคะแนน
ดีมาก	มีหลักฐานที่ใช้ในการพิจารณา ๕ ข้อ	๕
ดี	มีหลักฐานที่ใช้ในการพิจารณา ๔ ข้อ	๔
ปานกลาง	มีหลักฐานที่ใช้ในการพิจารณา ๓ ข้อ	๓
พอใช้	มีหลักฐานที่ใช้ในการพิจารณา ๒ ข้อ	๒
ปรับปรุง	มีหลักฐานที่ใช้ในการพิจารณา ๑ ข้อ	๑

หลักฐานที่ใช้ในการพิจารณา

๑. มีหลักฐานแผนธุรกิจที่ใช้ในการดำเนินการธุรกิจในสถานศึกษา
๒. มีหลักฐานการใช้แหล่งเรียนรู้ในสถานศึกษาของนักเรียน นักศึกษา
๓. มีหลักฐานเอกสารประชาสัมพันธ์แผนธุรกิจที่หลากหลาย เช่น บ้ายไวเนล แผ่นพับ เป็นต้น
๔. มีหลักฐานเอกสารการขอเข้าศึกษาดูงาน/ตอบรับ/ขอบคุณ
๕. มีหลักฐานการสรุปการใช้แหล่งเรียนรู้

ประเด็นการพิจารณา

๔.๒ มีหลักฐานการใช้แผนธุรกิจเป็นแหล่งเรียนรู้

ระดับคุณภาพ	เกณฑ์การตัดสิน	ค่าคะแนน
ดีมาก	มีหลักฐานที่ใช้ในการพิจารณา ๕ ข้อ	๕
ดี	มีหลักฐานที่ใช้ในการพิจารณา ๔ ข้อ	๔
ปานกลาง	มีหลักฐานที่ใช้ในการพิจารณา ๓ ข้อ	๓
พอใช้	มีหลักฐานที่ใช้ในการพิจารณา ๒ ข้อ	๒
ปรับปรุง	มีหลักฐานที่ใช้ในการพิจารณา ๑ ข้อ	๑

หลักฐานที่ใช้ในการพิจารณา

๑. มีหลักฐานการประชาสัมพันธ์
๒. มีหลักฐานการใช้แผนธุรกิจเป็นแหล่งเรียนรู้
๓. มีหลักฐานการเผยแพร่ในระดับสถานศึกษา
๔. มีหลักฐานการเผยแพร่ในระดับอาชีวศึกษาจังหวัด
๕. มีหลักฐานการสรุปการเผยแพร่

ประเด็นการพิจารณา

๔.๓ มีการศึกษาดูงานแลกเปลี่ยนเรียนรู้กับสถานศึกษา/สถานประกอบการ

ระดับคุณภาพ	เกณฑ์การตัดสิน	ค่าคะแนน
ดีมาก	มีหลักฐานที่ใช้ในการพิจารณา ๕ ข้อ	๕
ดี	มีหลักฐานที่ใช้ในการพิจารณา ๔ ข้อ	๔
ปานกลาง	มีหลักฐานที่ใช้ในการพิจารณา ๓ ข้อ	๓
พอใช้	มีหลักฐานที่ใช้ในการพิจารณา ๒ ข้อ	๒
ปรับปรุง	มีหลักฐานที่ใช้ในการพิจารณา ๑ ข้อ	๑

หลักฐานที่ใช้ในการพิจารณา

๑. มีหลักฐานการขอเข้าศึกษาดูงานของนักเรียนนักศึกษาของสถานศึกษาตนเอง
๒. มีหลักฐานการขอเข้าศึกษาดูงานของสถานศึกษาอื่น/สถานประกอบการ
๓. มีหลักฐานการบันทึกการเข้าศึกษาดูงานของสถานศึกษาตนเองและสถานศึกษาอื่น/สถานประกอบการ
๔. มีหลักฐานการแลกเปลี่ยนเรียนรู้นำมาพัฒนาแผนธุรกิจ
๕. มีหลักฐานการสรุปผลการขอเข้าศึกษาดูงาน

ประเด็นการพิจารณา

๔.๔ มีเอกสารการรายงานการใช้แผนธุรกิจเป็นแหล่งเรียนรู้

ระดับคุณภาพ	เกณฑ์การตัดสิน	ค่าคะแนน
ดีมาก	มีหลักฐานที่ใช้ในการพิจารณา ๕ ข้อ	๕
ดี	มีหลักฐานที่ใช้ในการพิจารณา ๔ ข้อ	๔
ปานกลาง	มีหลักฐานที่ใช้ในการพิจารณา ๓ ข้อ	๓
พอใช้	มีหลักฐานที่ใช้ในการพิจารณา ๒ ข้อ	๒
ปรับปรุง	มีหลักฐานที่ใช้ในการพิจารณา ๑ ข้อ	๑

หลักเกณฑ์การพิจารณา

๑. มีหลักฐานแผนธุรกิจที่ได้รับการอนุมัติ
๒. มีหลักฐาน การให้บริการการใช้แผนธุรกิจเป็นแหล่งเรียนรู้
๓. มีหลักฐานสรุปการให้บริการใช้แผนธุรกิจเป็นแหล่งเรียนรู้
๔. มีหลักฐานการประเมินความพึงพอใจ/สมุดบันทึกการเยี่ยมชม
๕. มีหลักฐานการรายงานผล

ตัวบ่งชี้ที่ ๕ การสรุปผลการประกอบธุรกิจ

คำอธิบาย

สถานศึกษามีการจัดทำแผนธุรกิจและนำไปดำเนินการอย่างเป็นระบบที่สามารถตรวจสอบการดำเนินการ ซึ่งมีการจัดทำบัญชีรายรับ-จ่าย และการทำงบกำไรขาดทุน งบแสดงฐานะทางการเงิน

ประเด็นการพิจารณา

๕.๑ มีการวางแผนการดำเนินการตามแผนธุรกิจ

ระดับคุณภาพ	เกณฑ์การตัดสิน	ค่าคะแนน
ดีมาก	มีหลักฐานที่ใช้ในการพิจารณา ๕ ข้อ	๕
ดี	มีหลักฐานที่ใช้ในการพิจารณา ๔ ข้อ	๔
ปานกลาง	มีหลักฐานที่ใช้ในการพิจารณา ๓ ข้อ	๓
พอใช้	มีหลักฐานที่ใช้ในการพิจารณา ๒ ข้อ	๒
ปรับปรุง	มีหลักฐานที่ใช้ในการพิจารณา ๑ ข้อ	๑

หลักฐานที่ใช้ในการพิจารณา

๑. มีหลักฐานคำสั่งแต่งตั้งคณะกรรมการพัฒนาศักยภาพของผู้เรียน
๒. มีแผนธุรกิจ
๓. มีหลักฐานการขออนุมัติดำเนินการตามแผนธุรกิจ
๔. มีปฏิทินการปฏิบัติงาน/ตารางการปฏิบัติงานตามแผนธุรกิจ
๕. มีหลักฐานการปฏิบัติงานตามปฏิทิน/ตาราง

ประเด็นการพิจารณา

๕.๒ มีการจัดทำบัญชีรายรับ-รายจ่าย

ระดับคุณภาพ	เกณฑ์การตัดสิน	ค่าคะแนน
ดีมาก	มีหลักฐานที่ใช้ในการพิจารณา ๕ ข้อ	๕
ดี	มีหลักฐานที่ใช้ในการพิจารณา ๔ ข้อ	๔
ปานกลาง	มีหลักฐานที่ใช้ในการพิจารณา ๓ ข้อ	๓
พอใช้	มีหลักฐานที่ใช้ในการพิจารณา ๒ ข้อ	๒
ปรับปรุง	มีหลักฐานที่ใช้ในการพิจารณา ๑ ข้อ	๑

หลักฐานที่ใช้ในการพิจารณา

๑. มีหลักฐานการมอบหมายหน้าที่ด้านการเงินการบัญชี
๒. มีหลักฐานการบันทึกรายรับรายจ่าย
๓. มีหลักฐานการตรวจสอบการบันทึกรายรับรายจ่าย
๔. มีหลักฐานการนำเงินเข้าระบบบัญชีเงินฝาก
๕. มีหลักฐานเอกสารรายรับ-รายจ่าย

ประเด็นการพิจารณา

๕.๓ มีการจัดทำงบกำไรขาดทุนและงบแสดงฐานะทางการเงิน

ระดับคุณภาพ	เกณฑ์การตัดสิน	ค่าคะแนน
ดีมาก	มีหลักฐานที่ใช้ในการพิจารณา ๕ ข้อ	๕
ดี	มีหลักฐานที่ใช้ในการพิจารณา ๔ ข้อ	๔
ปานกลาง	มีหลักฐานที่ใช้ในการพิจารณา ๓ ข้อ	๓
พอใช้	มีหลักฐานที่ใช้ในการพิจารณา ๒ ข้อ	๒
ปรับปรุง	มีหลักฐานที่ใช้ในการพิจารณา ๑ ข้อ	๑

หลักฐานที่ใช้ในการพิจารณา

๑. มีหลักฐานการมอบหมายครูที่ปรึกษาด้านการเงินการบัญชีทำหน้าที่ด้านการตรวจสอบการเงินการบัญชี
๒. มีหลักฐานการนิเทศของครูที่ปรึกษาด้านการเงินการบัญชี
๓. มีหลักฐานการตรวจสอบการเงินการบัญชี
๔. มีการจัดทำงบกำไรขาดทุนและงบแสดงฐานะทางการเงิน
๕. มีหลักฐานการรับรองงบการเงินของครูที่ปรึกษาด้านการเงินการบัญชี

ตัวบ่งชี้ที่ ๖ การรายงานผลการดำเนินงาน

คำอธิบาย

สถานศึกษารายงานผลการดำเนินการแผนธุรกิจตามวัตถุประสงค์ของกระบวนการ PDCA จนสำเร็จ และมีการประชุมสรุปผลของคณะกรรมการพร้อมเผยแพร่ประชาสัมพันธ์อย่างเป็นรูปธรรม

ประเด็นการพิจารณา

๖.๑ มีการประชุมคณะกรรมการเพื่อสรุปผลการดำเนินธุรกิจ

ระดับคุณภาพ	เกณฑ์การตัดสิน	ค่าคะแนน
ดีมาก	มีหลักฐานที่ใช้ในการพิจารณา ๕ ข้อ	๕
ดี	มีหลักฐานที่ใช้ในการพิจารณา ๔ ข้อ	๔
ปานกลาง	มีหลักฐานที่ใช้ในการพิจารณา ๓ ข้อ	๓
พอใช้	มีหลักฐานที่ใช้ในการพิจารณา ๒ ข้อ	๒
ปรับปรุง	มีหลักฐานที่ใช้ในการพิจารณา ๑ ข้อ	๑

หลักฐานที่ใช้ในการพิจารณา

๑. มีหลักฐานการประชุมคณะกรรมการ
๒. มีหลักฐานระเบียบวาระการประชุม
๓. มีหลักฐานการนำเสนอผลการดำเนินธุรกิจ
๔. มีหลักฐานบันทึกการประชุม
๕. มีรายงานสรุปผลการประชุมเสนอต่อผู้อำนวยการ

ประเด็นการพิจารณา

๖.๒ รายงานผลการดำเนินงานเมื่อสิ้นสุดโครงการ

ระดับคุณภาพ	เกณฑ์การตัดสิน	ค่าคะแนน
ดีมาก	มีหลักฐานที่ใช้ในการพิจารณา ๕ ข้อ	๕
ดี	มีหลักฐานที่ใช้ในการพิจารณา ๔ ข้อ	๔
ปานกลาง	มีหลักฐานที่ใช้ในการพิจารณา ๓ ข้อ	๓
พอใช้	มีหลักฐานที่ใช้ในการพิจารณา ๒ ข้อ	๒
ปรับปรุง	มีหลักฐานที่ใช้ในการพิจารณา ๑ ข้อ	๑

หลักฐานที่ใช้ในการพิจารณา

๑. มีหลักฐานแผนธุรกิจที่ได้รับการอนุมัติ
๒. มีหลักฐานการดำเนินการ
๓. มีหลักฐานรายงานผลการนิเทศติดตามการดำเนินงาน
๔. มีหลักฐานสรุปการใช้เงินงบประมาณ
๕. มีหลักฐานสรุปรายงานผลการดำเนินธุรกิจ

ประเด็นการพิจารณา

๖.๓ มีการเผยแพร่ประชาสัมพันธ์การดำเนินงานของศูนย์บ่มเพาะฯ

ระดับคุณภาพ	เกณฑ์การตัดสิน	ค่าคะแนน
ดีมาก	มีหลักฐานที่ใช้ในการพิจารณา ๕ ข้อ	๕
ดี	มีหลักฐานที่ใช้ในการพิจารณา ๔ ข้อ	๔
ปานกลาง	มีหลักฐานที่ใช้ในการพิจารณา ๓ ข้อ	๓
พอใช้	มีหลักฐานที่ใช้ในการพิจารณา ๒ ข้อ	๒
ปรับปรุง	มีหลักฐานที่ใช้ในการพิจารณา ๑ ข้อ	๑

หลักฐานที่ใช้ในการพิจารณา

๑. มีหลักฐานการประชาสัมพันธ์การดำเนินงานของศูนย์บ่มเพาะฯ
๒. มีหลักฐานการแลกเปลี่ยนเรียนรู้ของสถานศึกษา/สถานประกอบการ
๓. มีหลักฐานการประชาสัมพันธ์การดำเนินธุรกิจ
๔. มีหลักฐานการเผยแพร่ประชาสัมพันธ์ในรูปแบบต่าง ๆ
๕. มีรายงานสรุปผลการประชาสัมพันธ์การดำเนินงานเสนอต่อผู้อำนวยการ

ตอนที่ ๓ การจัดตั้งศูนย์บ่มเพาะชั้นในการบูรณาการสหวิชาชีพ

ตอนที่ ๓ การจัดตั้งศูนย์บ่มเพาะชั้นในการบูรณาการสหวิชาชีพ

คำอธิบาย

สถานศึกษามีการวางแผนการจัดตั้งศูนย์บ่มเพาะชั้นในการบูรณาการสหวิชาชีพ มีการอบรมความรู้เบื้องต้นในการเป็นผู้ประกอบการและการศึกษาดูงาน มีกลุ่มเป้าหมายครบตามเกณฑ์ มีการติดตามให้คำแนะนำ ให้คำปรึกษาหรือ พัฒนาต่อยอดทักษะเฉพาะด้านของผู้ประกอบการ (ด้านการพัฒนาผลิตภัณฑ์ การตลาด การจัดการเงินทุน และการบริหารจัดการ) มีการสรุป และรายงานผลการดำเนินงาน

ตัวบ่งชี้ที่ ๑ การวางแผนการจัดตั้งศูนย์บ่มเพาะในการบูรณาการสหวิชาชีพ

คำอธิบาย

สถานศึกษามีการแต่งตั้งคณะกรรมการดำเนินงาน มีรายงานการประชุมชี้แจง มีโครงการฝึกอบรมบูรณาการสหวิชาชีพ (ประกอบธุรกิจ)

ประเด็นการพิจารณา

๑.๑ การวางแผนการพิจารณาจัดตั้งศูนย์บ่มเพาะในการบูรณาการสหวิชาชีพ

ระดับคุณภาพ	เกณฑ์การตัดสิน	ค่าคะแนน
ดีมาก	ปฏิบัติครบทุกข้อ	๕
ดี	ปฏิบัติครบ ๔ ข้อ	๔
ปานกลาง	ปฏิบัติครบ ๓ ข้อ	๓
พอใช้	ปฏิบัติครบ ๒ ข้อ	๒
ต้องปรับปรุง	ปฏิบัติครบ ๑ ข้อ	๑

หลักฐานที่ใช้ในการพิจารณา

๑. มีโครงการจัดตั้งศูนย์บ่มเพาะในการบูรณาการสหวิชาชีพ
๒. มีคำสั่งแต่งตั้งคณะกรรมการดำเนินงาน
๓. มีการประชุมคณะกรรมการฝ่ายต่างๆ
๔. มีการกำหนดคุณลักษณะผู้เข้าร่วมโครงการตามเป้าหมาย
๕. การรายงานผลการวางแผนดำเนินงาน

ประเด็นการพิจารณา

๑.๒ รายงานการประชุมชี้แจง

ระดับคุณภาพ	เกณฑ์การตัดสิน	ค่าคะแนน
ดีมาก	ปฏิบัติครบทุกข้อ	๕
ดี	ปฏิบัติครบ ๔ ข้อ	๔
ปานกลาง	ปฏิบัติครบ ๓ ข้อ	๓
พอใช้	ปฏิบัติครบ ๒ ข้อ	๒
ต้องปรับปรุง	ปฏิบัติครบ ๑ ข้อ	๑

หลักฐานที่ใช้ในการพิจารณา

๑. มีหลักฐานการขออนุญาตประชุม/หนังสือเชิญประชุม
๒. มีระเบียบวาระการประชุม
๓. มีหลักฐานการประชุม
๔. มีการตรวจรายงานการประชุม
๕. มีรายงานการประชุมเสนอต่อผู้อำนวยการ

ประเด็นการพิจารณา

๑.๓ โครงการฝึกอบรมบูรณาการสหวิชาชีพ (ประกอบธุรกิจ)

ระดับคุณภาพ	เกณฑ์การตัดสิน	ค่าคะแนน
ดีมาก	ปฏิบัติครบทุกข้อ	๕
ดี	ปฏิบัติครบ ๔ ข้อ	๔
ปานกลาง	ปฏิบัติครบ ๓ ข้อ	๓
พอใช้	ปฏิบัติครบ ๒ ข้อ	๒
ต้องปรับปรุง	ปฏิบัติครบ ๑ ข้อ	๑

หลักฐานที่ใช้ในการพิจารณา

๑. มีโครงการที่ได้รับการอนุมัติ
๒. มีคำสั่งแต่งตั้งคณะกรรมการดำเนินงาน
๓. มีการประชุมคณะกรรมการดำเนินงาน
๔. มีวิทยากร หรือผู้เชี่ยวชาญให้ความรู้ในการบูรณาการสหวิชาชีพ
๕. มีรายงานการดำเนินโครงการตามกระบวนการ PDCA

ตัวบ่งชี้ที่ ๒ การอบรมความรู้เบื้องต้นในการเป็นผู้ประกอบการและการศึกษาดูงาน

คำอธิบาย

ผู้เข้ารับการอบรมได้รับความรู้เบื้องต้นในการเป็นผู้ประกอบการ สามารถเขียนแผนธุรกิจได้อย่างถูกต้องครบถ้วนตามองค์ประกอบของแผนธุรกิจ และได้รับประสบการณ์จากการศึกษาดูงาน ในสถานประกอบการ/สถานศึกษาที่มีการประกอบธุรกิจ สามารถประยุกต์ใช้ความรู้ได้อย่างเหมาะสม

ประเด็นการพิจารณา

๒.๑ การอบรมความรู้เบื้องต้นในการเป็นผู้ประกอบการ

ระดับคุณภาพ	เกณฑ์การตัดสิน	ค่าคะแนน
ดีมาก	ปฏิบัติครบทุกข้อ	๕
ดี	ปฏิบัติครบ ๔ ข้อ	๔
ปานกลาง	ปฏิบัติครบ ๓ ข้อ	๓
พอใช้	ปฏิบัติครบ ๒ ข้อ	๒
ต้องปรับปรุง	ปฏิบัติครบ ๑ ข้อ	๑

หลักฐานที่ใช้ในการพิจารณา

๑. มีหนังสือเรียนเชิญวิทยากร
๒. มีตารางการอบรม
๓. มีหลักฐานการอบรม
๔. มีเอกสาร/สื่อการอบรม
๕. มีรายงานผลการฝึกอบรม

ประเด็นการพิจารณา

๒.๒ การศึกษาดูงาน

ระดับคุณภาพ	เกณฑ์การตัดสิน	ค่าคะแนน
ดีมาก	ปฏิบัติครบทุกข้อ	๕
ดี	ปฏิบัติครบ ๔ ข้อ	๔
ปานกลาง	ปฏิบัติครบ ๓ ข้อ	๓
พอใช้	ปฏิบัติครบ ๒ ข้อ	๒
ต้องปรับปรุง	ปฏิบัติครบ ๑ ข้อ	๑

หลักฐานที่ใช้ในการพิจารณา

๑. มีโครงการ/กิจกรรม การศึกษาดูงานในสถานประกอบการ/สถานศึกษาที่มีการประกอบธุรกิจ
๒. มีคำสั่งแต่งตั้งคณะกรรมการดำเนินงาน
๓. มีการประชุมคณะกรรมการดำเนินงาน
๔. มีหลักฐานการขอเข้าศึกษาดูงาน และหนังสือขอขอบคุณสถานประกอบการ/สถานศึกษาที่มีการประกอบธุรกิจ
๕. มีรายงานการดำเนินงานตามกระบวนการ PDCA

ตัวบ่งชี้ที่ ๓ มีกลุ่มเป้าหมายครบตามเกณฑ์

คำอธิบาย

มีผู้เข้าอบรมที่เป็นผู้เรียนอย่างน้อย ๒๐ คน ประชาชนทั่วไปอย่างน้อย ๕ คน และผู้เข้าอบรมทั้งหมดต้องเป็นทายาทธุรกิจ อย่างน้อย ๕ คน

ประเด็นการพิจารณา

๓.๑ มีจำนวนผู้เข้ารับการอบรมที่เป็นผู้เรียนอย่างน้อย ๒๐ คน

ระดับคุณภาพ	เกณฑ์การตัดสิน	ค่าคะแนน
ดีมาก	ปฏิบัติครบทุกข้อ	๕
ดี	ปฏิบัติครบ ๔ ข้อ	๔
ปานกลาง	ปฏิบัติครบ ๓ ข้อ	๓
พอใช้	ปฏิบัติครบ ๒ ข้อ	๒
ต้องปรับปรุง	ปฏิบัติครบ ๑ ข้อ	๑

หลักฐานที่ใช้ในการพิจารณา

๑. มีโครงการที่ได้รับการอนุมัติ
๒. มีคำสั่งแต่งตั้งคณะกรรมการดำเนินงาน
๓. มีใบสมัคร หรือรายละเอียดของผู้เข้ารับการอบรมที่เป็นผู้เรียน
๔. มีแผนธุรกิจของผู้เข้ารับการอบรมที่เป็นผู้เรียน
๕. มีจำนวนผู้เข้ารับการอบรมที่เป็นผู้เรียนครบตามเกณฑ์ที่กำหนด

ประเด็นการพิจารณา

๓.๒ มีประชาชนทั่วไปเข้ารับการอบรมอย่างน้อย ๕ คน

ระดับคุณภาพ	เกณฑ์การตัดสิน	ค่าคะแนน
ดีมาก	ปฏิบัติครบทุกข้อ	๕
ดี	ปฏิบัติครบ ๔ ข้อ	๔
ปานกลาง	ปฏิบัติครบ ๓ ข้อ	๓
พอใช้	ปฏิบัติครบ ๒ ข้อ	๒
ต้องปรับปรุง	ปฏิบัติครบ ๑ ข้อ	๑

หลักฐานที่ใช้ในการพิจารณา

๑. มีโครงการที่ได้รับการอนุมัติ
๒. มีคำสั่งแต่งตั้งคณะกรรมการดำเนินงาน
๓. มีใบสมัคร หรือรายละเอียดของประชาชนที่เข้ารับการอบรม
๔. มีแผนธุรกิจของประชาชนที่เข้ารับการอบรม
๕. มีจำนวนประชาชนที่เข้ารับการอบรมครบตามเกณฑ์ที่กำหนด

ประเด็นการพิจารณา

๓.๓ มีจำนวนผู้เข้ารับการอบรมที่เป็นผู้เรียน และ/หรือประชาชนทั่วไปที่เป็นทายาทธุรกิจ อย่างน้อย ๕ คน

ระดับคุณภาพ	เกณฑ์การตัดสิน	ค่าคะแนน
ดีมาก	ปฏิบัติครบทุกข้อ	๕
ดี	ปฏิบัติครบ ๔ ข้อ	๔
ปานกลาง	ปฏิบัติครบ ๓ ข้อ	๓
พอใช้	ปฏิบัติครบ ๒ ข้อ	๒
ต้องปรับปรุง	ปฏิบัติครบ ๑ ข้อ	๑

หลักฐานที่ใช้ในการพิจารณา

๑. มีโครงการที่ได้รับการอนุมัติ
๒. มีคำสั่งแต่งตั้งคณะกรรมการดำเนินงาน
๓. มีใบสมัคร หรือรายละเอียดของผู้เรียน และ/หรือประชาชนที่เข้ารับการอบรม
๔. มีแผนธุรกิจของผู้เรียน และ/หรือประชาชนที่รับการอบรม
๕. มีจำนวนผู้เรียน และ/หรือประชาชนที่เข้ารับการอบรมครบตามเกณฑ์ที่กำหนด

ตัวบ่งชี้ที่ ๔ การติดตามให้คำแนะนำ ให้คำปรึกษาหรือ พัฒนาต่อยอดทักษะเฉพาะด้านของผู้ประกอบการ (ด้านการพัฒนาผลิตภัณฑ์, การตลาด, การจัดการเงินทุน และการบริหารจัดการ)

คำอธิบาย

มีการให้คำแนะนำปรึกษา หรือ พัฒนาต่อยอดทักษะเฉพาะด้านของผู้ประกอบการ (ด้านการพัฒนาผลิตภัณฑ์, การตลาด, การจัดการเงินทุน และการบริหารจัดการ) จำนวน ๓๐ คน เป็นผู้เรียน จำนวน ๒๐ คน เป็นประชาชนทั่วไป จำนวน ๕ คน และผู้รับบริการทั้งหมดต้องเป็นทายาทธุรกิจ อย่างน้อย ๕ คน

ประเด็นการพิจารณา

๔.๑ การให้คำแนะนำ และการให้คำปรึกษา

ระดับคุณภาพ	เกณฑ์การตัดสิน	ค่าคะแนน
ดีมาก	ปฏิบัติครบทุกข้อ	๕
ดี	ปฏิบัติครบ ๔ ข้อ	๔
ปานกลาง	ปฏิบัติครบ ๓ ข้อ	๓
พอใช้	ปฏิบัติครบ ๒ ข้อ	๒
ต้องปรับปรุง	ปฏิบัติครบ ๑ ข้อ	๑

หลักฐานที่ใช้ในการพิจารณา

๑. มีคำสั่งหรือหลักฐานการแต่งตั้งให้มีการติดตามแนะนำให้คำปรึกษาผู้เข้ารับการบ่มเพาะ
๒. มีตาราง หรือปฏิทินการให้คำแนะนำปรึกษา
๓. มีหลักฐานการให้คำแนะนำปรึกษา หรือพัฒนาต่อยอดทักษะเฉพาะด้านของผู้ประกอบการ
๔. มีการบันทึกให้คำแนะนำปรึกษา หรือพัฒนาต่อยอดอย่างต่อเนื่อง
๕. มีการรายงานผลการให้คำแนะนำปรึกษา หรือพัฒนาต่อยอดทักษะเฉพาะด้าน

ตัวบ่งชี้ที่ ๕ การสรุป และรายงานผลการดำเนินงาน

คำอธิบาย

มีการจัดประชุมคณะกรรมการสรุปผลการดำเนินงานโครงการ และรายงานผลการดำเนินโครงการตามกระบวนการ PDCA

ประเด็นการพิจารณา

๕.๑ มีการสรุป และรายงานผลการดำเนินงาน

ระดับคุณภาพ	เกณฑ์การตัดสิน	ค่าคะแนน
ดีมาก	ปฏิบัติครบทุกข้อ	๕
ดี	ปฏิบัติครบ ๔ ข้อ	๔
ปานกลาง	ปฏิบัติครบ ๓ ข้อ	๓
พอใช้	ปฏิบัติครบ ๒ ข้อ	๒
ต้องปรับปรุง	ปฏิบัติครบ ๑ ข้อ	๑

หลักฐานที่ใช้ในการพิจารณา

๑. มีคำสั่งแต่งตั้งคณะกรรมการดำเนินงาน
๒. มีหลักฐานการประชุมคณะกรรมการดำเนินงาน
๓. มีการรายงานผลการดำเนินงาน
๔. มีหลักฐานผลการดำเนินงาน (เช่น รูปภาพ และ อื่นๆ)
๕. มีรายงานสรุปผลการดำเนินงานตามกระบวนการ PDCA